

الملحق هـ

5 خطوات لاستعداد المجتمع: نموذج خطة مواجهة الكوارث للحي



هذا النموذج مخصص للاستخدام الخاص غير الحكومي. لا تصل Fairfax County إلى أي معلومات أدخلتها في هذا النموذج أو تجمعها أو تحتفظ بها أو تنشرها. إذا ملأت هذا النموذج إلكترونيًا، فلن يتم حفظ البيانات التي أدخلتها أثناء جلستك الحالية تلقائيًا. إذا كنت بحاجة إلى إيقاف العمل على خطتك، يُرجى التأكد من حفظ عملك. إذا كنت بحاجة إلى المساعدة لإكمال هذه الخطة، يُرجى الاتصال بمكتب إدارة الطوارئ في Fairfax County على الرقم 571-350-1000.

نموذج خطة مواجهة الكوارث للحي

[أدخل اسم الحي]

[أدخل رقم إصدار الخطة]

[أدخل تاريخ المراجعة الأخيرة]

تعليمات بشأن النموذج

سيكون نموذج خطة مواجهة الكوارث للحي هذا بمنزلة إطار عمل للقائمين على التخطيط لوضع خطة مواجهة الكوارث للحي أو تحسينها. يوفر هذا المورد المفيد إرشادات [بين الأقواس] حول المكان الذي يمكنك إضافة المعلومات الخاصة بالحي فيه.

يُعد هذا النموذج أداة بسيطة يمكن استخدامه مع دليل 5 خطوات لاستعداد الحي، وهو مورد قوي يحتوي على معلومات تفصيلية بخصوص نوع المعلومات التي يجب تضمينها في خطة مواجهة الكوارث للحي.



الحفاظ على الخطة

الحفاظ على الخطة وتحديثها

هو المسؤول عن الحفاظ على الخطة وتحديثها. سيتم

تحديث الخطة سنويًا واستجابةً للدروس المستفادة من التمرينات أو الكوارث الفعلية.

توزيع الخطة

سيتم توزيع نسخ مطبوعة من الخطة الأولية وأي تحديثات مستقبلية على جميع سكان المنطقة التي تم وضع هذه الخطة من أجلها.

سيتم أيضًا نشر الخطة على موقع الويب الخاص بـ

سجل تعديلات الخطة

ترد التغييرات التي تم إدخالها على الخطة أدناه.

وصف التغيير رقم الصفحة تاريخ إجراء التغيير التوقيع المعتمد

وصف التغيير	رقم الصفحة	تاريخ إجراء التغيير	التوقيع المعتمد

الإقرارات

[أدخل معلومات عن الأشخاص والوكالات والمؤسسات التي شاركت في وضع خطة مواجهة الكوارث للحي الخاص بك]

تم وضع هذه الخطة بواسطة أعضاء (اسم مجلس الحي أو مجموعة/مجموعات أخرى):

شارك الأشخاص الآتي ذكرهم في وضع الخطة (اذكر الاسم والمؤسسة):

(المؤسسة)

(الاسم)

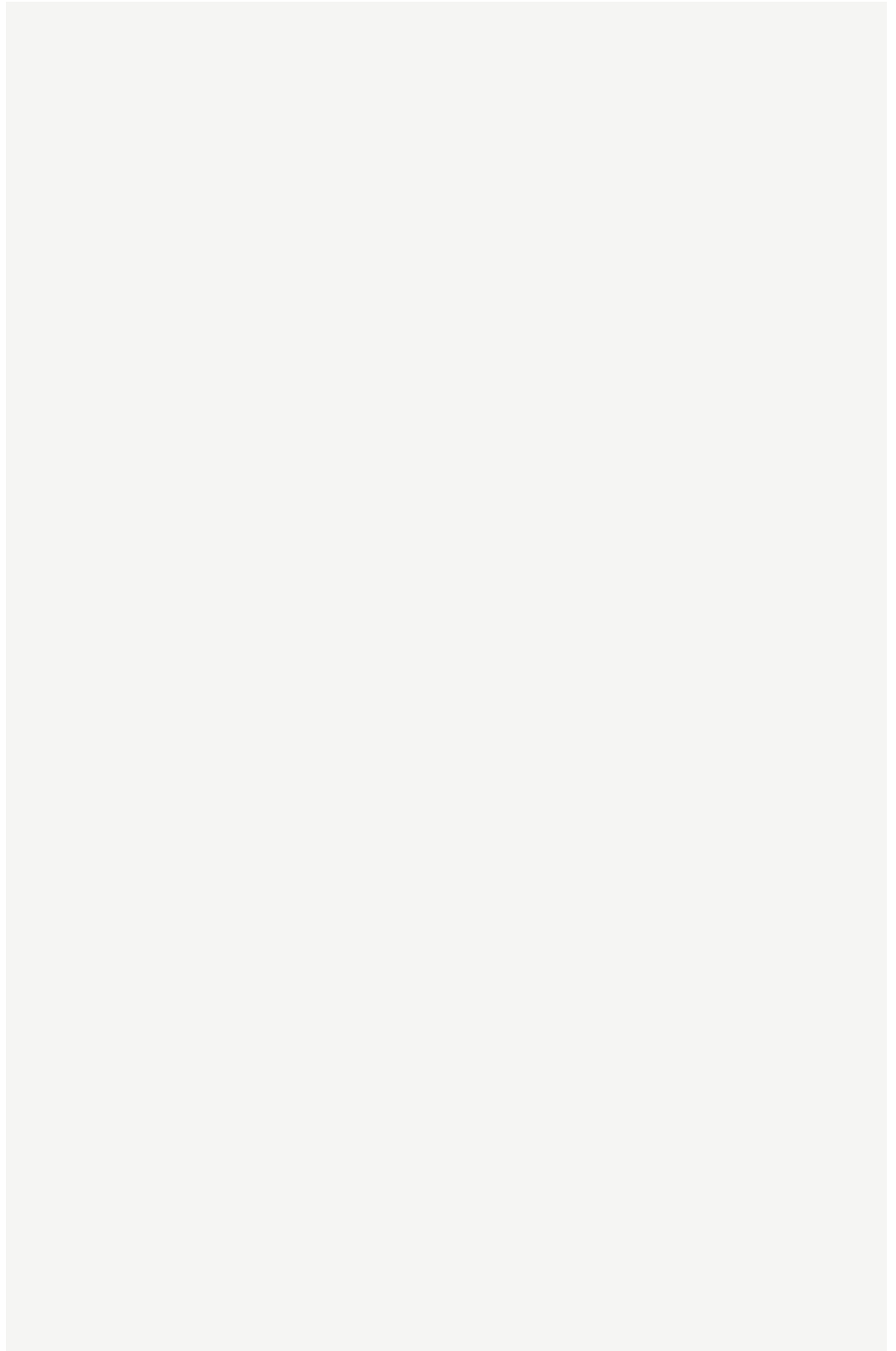
تم إكمال الخطة في:

(شهر، سنة)

(توقيع المدير أو القائد لفريق وضع الخطة)

جدول المحتويات

[أدخل جدول محتويات بمجرد إكمال الخطة.]



1. مقدمة

1.1 معلومات أساسية

بوصفنا أفراداً في المجتمع، ندرك أن الإعداد لمواجهة الكوارث والأحداث الكارثية ليس وجهًا من أوجه الترف، بل إنه أمر حتمي. فغالبًا ما يقال إن الكوارث لا ترتبط بعبارة "إذا حدثت"، بل "عندما تحدث".

[أدخل معلومات متعلقة بالمنطقة التي تغطيها الخطة ودائرة مجلس الرقابة ومواقع أقرب مركز إطفاء وقسم شرطة ومستشفى.]

1.2 الغرض

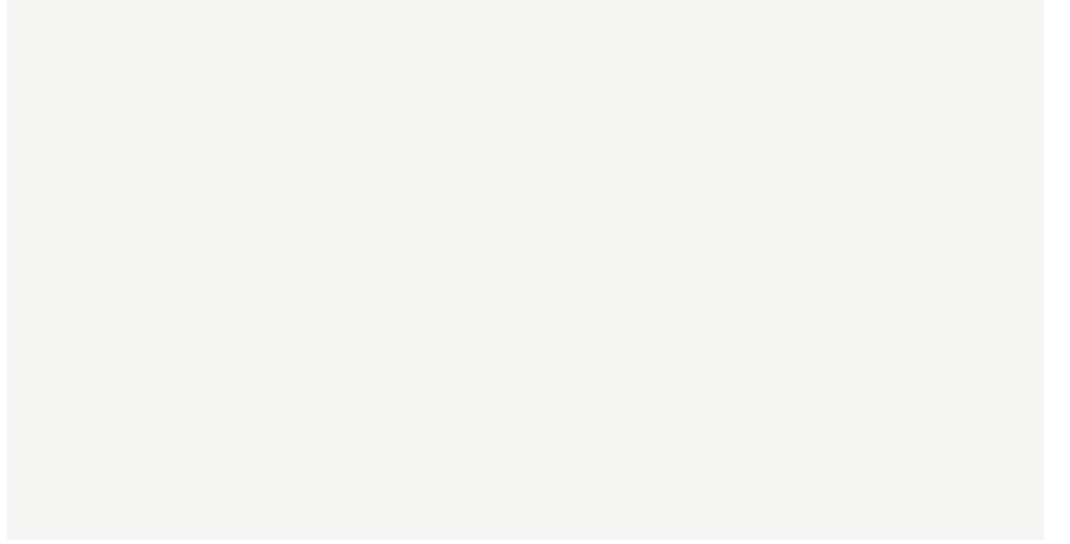
يتمثل الغرض الأساسي من الخطة في تحديد الإستراتيجيات التي يمكن أن ينفذها أعضاء الهي الخاص بنا لدعم أنفسهم في حال وقوع كارثة. كما تهدف إلى تغطية الكوارث الكبرى إلى جانب حالات الطوارئ الأقل شدة. تستند هذه الخطة إلى الإقرار بأن الشخص نفسه والعائلة والجيران هم على رأس الأولويات عند وقوع كارثة. وتم وضعها وفق مفهوم "الجار يمد يد العون لجاره" حتى تصل المساعدات الخارجية. نأمل أن تقدم هذه الخطة إلى الهي الخاص بنا آلية للحفاظ على سلامته حتى يصبح بإمكانه الحصول على خدمات المقاطعة والدعم الخارجي.

1.3 كيف تم وضع الخطة

[ناقش كيف تم وضع الخطة (على سبيل المثال من خلال مجموعة من الاجتماعات)، ومتى تم وضعها ومن قام بذلك (أو صاف عامة للأشخاص الذين عملوا على وضع الخطة أو أسماء محددة) ومن قاد المشروع.]

1.4 عن الحي الخاص بنا

[أدخل معلومات وصفية متعلقة بالحي الخاص بك، لتضمين موقعه في Fairfax County، والعناوين العامة أو المربعات السكنية في المنطقة، وعدد الكيلومترات المربعة (عدد الأميال المربعة)، وتاريخ تأسيس الحي، وعدد المنازل التي تغطيها الخطة، وعدد الأشخاص المقيمين في الحي، وبنيته العرقية والثقافية، واللغات الأكثر شيوعاً، وأي مراكز مجتمعية أو معالم مهمة.]



1.5 تنظيم الخطة

قُسِّمَت هذه الخطة إلى ثلاثة أجزاء:

- ◀ **خطة أساسية** تحدد التهديدات والمخاطر الموجهة إلى الحي وأصول الحي وإستراتيجية المجتمع للاستجابة إلى الكوارث. تُطبق الخطة الأساسية على جميع الأخطار.
- ◀ **ملاحق وظيفية** تحدد كيفية القيام بمهام معيّنة مثل الاتصال أو البحث والإنقاذ.
- ◀ **ملاحق خاصة بالأخطار** تصف الاستجابات إلى أخطار محددة مثل الفيضانات أو الزلازل.

ارسم خريطة

(ارجع إلى الصفحتين 87 و88 من دليل الخمس خطوات)

[أضف تفاصيل إلى خريطة منطقتك المُعدّة في الخطوة 1 لتشمل أمورًا مثل مكان تجمع أفراد الحي ومنطقة فرز الإصابات ومعلومات أخرى مهمة يمكن عرضها بسهولة على الخريطة.]

الخطوة 4 – أنشئ فريقك

(ارجع إلى الصفحات من 89 إلى 92 من دليل الخمس خطوات)

استخدم قائمة الأشخاص ذوي المهارات والخبرات الخاصة الذين حددتهم في الخطوة 1، أو آخرين ربما تكون حددتهم في الخطوة 3 كأصول الحي، لإنشاء فريق يمكنها مساعدة الحي على الاستعداد للكارثة والاستجابة بفاعلية عند وقوع كارثة. باستخدام مخطط التنظيم في الصفحة 92 من دليل **الخطوات**، حدد من يمكنه القيام بأيٍّ من الأدوار الموضحة على المخطط. تأكد من تحديد البدائل في حالة عدم توافر الشخص/الأشخاص الرئيسيين.

الخطوة 5 – خطط نهجك

(ارجع إلى الصفحات من 93 إلى 95 من دليل الخمس خطوات)

[حدد بالتفصيل الطريقة التي سيستجيب الحي من خلالها. دوّنوها.]

الإجراءات الفردية والعائلية للاستجابة إلى الكارثة. ناقش مسؤوليات الأفراد والعائلات عند الاستجابة إلى الكارثة. تأكد من التشديد على أن الأولوية الأولى هي ضمان سلامة العائلات والحيوانات الأليفة والممتلكات وأفراد الحي. ضع في الحسبان مناقشة أمور مثل:

- ◀ الحاجة إلى التحقق لمعرفة الظروف غير الآمنة مثل خطوط الطاقة المعطلة وتسرب الغازات.
 - ◀ الإجراءات الخاص بإغلاق صمامات الغاز غير الأوتوماتيكية (من خلال لف الصمام ليصبح "القضيب" عموديًا على أنبوب الغاز؛ وأيضًا الاحتفاظ بمفتاح موصل بأسلاك مقياس الغاز).
 - ◀ أهمية الاستماع إلى ترددات الطوارئ بالراديو للحصول على المعلومات والتعليمات.
 - ◀ أهمية ارتداء معدات الوقاية مثل القبعة الصلبة أو خوذة الدراجة، والمداس الفولاذي أو أي حذاء آخر متين، وقفازات الجلد أو قفازات منيئة.
 - ◀ أثناء وقوع حوادث الزلازل، يجب على الأفراد "الانبطاح والاحتماء والتشبث بشيء ما". على الأفراد غير القادرين على الانبطاح تغطية رؤوسهم ورقابهم باستخدام أذرعهم.
- بعد التأكد من سلامة الشخص، بغض النظر عن نوع الحادثة، يجب على أهل المنزل وضع علاقة مكتوب عليها **OK (بخير)** // **Help (بحاجة إلى مساعدة)** على بابهم الأمامي أو نافذتهم الأمامية بحيث يسهل رؤيتها من الرصيف أو الشارع. الجانب الأحمر يعني الحاجة إلى المساعدة، بينما يعني الجانب الأخضر أن الجميع بخير. وهي تُستخدم فقط بعد وقوع كارثة في حالة عدم توافر المساعدة من رقم الطوارئ 911. يجب على العائلات إغلاق الأبواب وتأمين مقتنياتهم والانتقال إلى مكان تجمع أفراد الحي.

استجابة أفراد الحي. بمجرد اجتماع أفراد الحي في مكان تجمع أفراد الحي المعين، تكون أول مهمة هي تنظيمهم أنفسهم. ثم يتم اختيار قائد لتوجيه الجهود العامة. وتوضع خطة عمل لمساعدة أفراد الحي على تحديد الأمور التي يجب القيام بها وكيفية القيام بها والإطار الزمني للقيام بها. وفي النهاية، يتعين تنظيم أفراد الحي في فرق مع وجود قائد فريق لكل فريق. يجب أن يتألف كل فريق من 3 إلى 7 أشخاص وقائد فريق.

◀ [اذكر نظم الاتصالات التي تخطط لاستخدامها. بالنسبة إلى أجهزة الاتصال اللاسلكي، تأكد من ذكر الترددات. عيّن شخصًا واحدًا ليجمع أجهزة الاتصال اللاسلكي جميعها بمجرد إتمام جهود الاستجابة.]

◀ [أعدّ مخطط إعلام وإجراءات "استدعاء"، كما هو موضح في ملحق الإعلام في الصفحات الآتية. يلزم وجود مخطط إعلام "رئيس" للتأكد من إعلام القادة الذين حددتهم، وعلى كل مسؤول عن مربع سكني وضع مخطط إعلام للمقيمين في منطقته وتحديثه. من الجيد أيضًا تضمين عناوين البريد الإلكتروني.]

◀ [أنشئ قائمة بالمؤهلات المطلوبة لكل منطقة استجابة وعيّن أفرادًا للقيام بهذه الأدوار. على سبيل المثال، ستحتاج منطقة فرز الإصابات والمعالجة إلى أشخاص مدربين على الإسعافات الأولية، وسيحتاج موقع إخلاء الحيوانات إلى شخص للقيام بتسجيل رسمي يشمل مستندات مكتوبة وصورًا. تجب مراجعة الأدوار والتأكيد عليها في كل الاجتماعات الأخرى التي يعقدها أفراد الحي لإضافة أشخاص جدد والحفاظ على الاستعداد لمواجهة الكوارث.]

◀ [اذكر المواقع الرئيسية:]

- مكان تجمع أفراد الحي هو: [ضمّن المنطقة الرئيسية والبدائل عنها]

- منطقة فرز الإصابات هي: [ضمّن المنطقة الرئيسية والبدائل عنها]

- [اذكر المسؤولين الرئيسيين. ضمّن المسؤولين الرئيسيين والبدلاء لكل منصب، ومعلومات الاتصال على مدار الساعة:]
- رئيس موقع الحادث هو:

- المسؤولون عن المربعات السكنية هم:

- قائد عمليات الاتصالات هو:

- قائد الرعاية الجماعية هو:

● قائد المواد والمؤن هو:

● قائد البحث والإنقاذ هو:

● قائد وسائل الانتقال هو:

- ◀ [حدد ملاحق الدعم وخطط الأخطار المحددة الواجب إعدادها وإضافتها إلى الخطة الرئيسية في المستقبل (ارجع إلى الصفحتين 94 و95 من دليل الخمس خطوات)]
- ◀ [صِف الطريقة التي سيتبع أفراد الحي خطتك من خلالها، وسجل الاعتبارات الخاصة في عملية التخطيط. ضمّن توصيات بتدريبات وتمارين معينة (مثل أنواع فعاليات التدريب/التمرين، مرات تكراره، وغيرها).]
- ◀ [صِف الطريقة التي ستشارك بها هذه الخطة (مثل، التوزيع بالتنقل من باب إلى باب أو النشر على موقع ويب، وغيرها).]

الملاحق الوظيفية

[تركز هذه الملاحق على مسؤوليات ومهام وإجراءات محددة. المهمة التخطيطية الأولى شديدة الأهمية هي تحديد الوظائف الضرورية للقيام باستجابة طوارئ ناجحة. هذه الوظائف الجوهرية هي موضوع الملاحق المنفصلة.]

[يجب على المخططين التأكد من التعامل مع المخاوف المحددة الخاصة بالقطاعات السكانية مثل الأطفال والأفراد ذوي الإعاقة وذوي الاحتياجات الخاصة.]

[ضمّن المعلومات التي أعدتها كجزء من قسم التدوين كتابة في الخطوة 5 من 5 خطوات لاستعداد الحي. ضع في الحسبان وظائف مثل الاتصالات والبحث والإنقاذ ورعاية الحيوانات وفرز الإصابات والمعالجة. تتوفر أمثلة على الملاحق الوظيفية في الصفحات التالية، في الملحقين أ.2 وأ.3.]

أ.1 الاستبيان الخاص بالحي

أ.1.1 ملخص نتائج الاستبيان

[لخص نتائج الاستبيان الخاص بالحي الذي تم توزيعه وتم جمعه من المقيمين في الحي. هذا الاستبيان مضمّن في شكل الملحق (و) من هذا المستند.]

أ.2 ملحق الإعلام

أ.2.1 الغرض

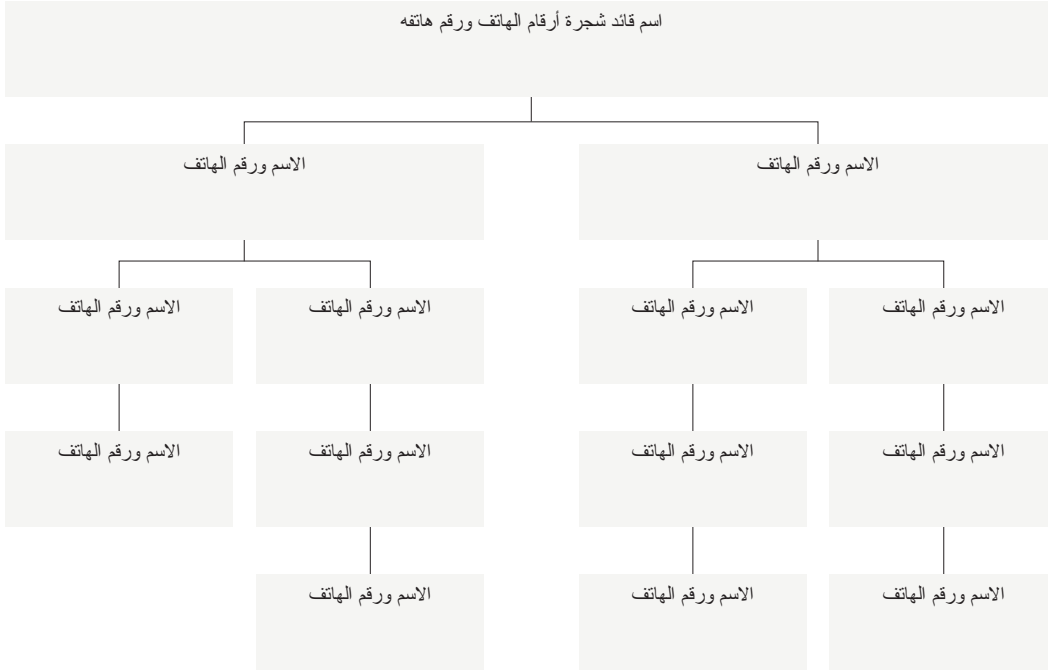
الغرض من هذا الملحق هو وضع إطار للطرق التي ستستخدم لإعلام أعضاء المجتمع بالكارثة.

أ.2.2 إجراء الإعلام

[حدد بالتفصيل من المسؤول عن الاتصال بمن وطريقة الاتصال والطريقة/الطرق البديلة للاتصال مثل الهاتف و/أو الراديو و/أو التنقل من باب إلى باب.]

ضع في الحسبان الآتي:

1. سيبدأ الشخص الموجود في أعلى القائمة عملية الإعلام. قد يكون مفيداً وجود مخطط مختصر يكتمل بالإجراء المحدد.
2. اطلب من الشخص إحضار ورقة وقلم لكتابة التفاصيل.
3. قدّم حقائق عن الحادث.
4. تأكد من حصولك على أرقام الهواتف وترددات أجهزة الاتصال اللاسلكي البديلة حتى تتمكن من الوصول إلى الشخص في حالة وجوده خارج المنزل/المكتب.
5. في حالة عدم تلقي رد من أي شخص، اترك رسالة ثم حاول استخدام طريقة الاتصال البديلة. في حالة استمرار تعذر الاتصال، اتصل بالشخص التالي. تأكد من حصول الجميع على المعلومات في الوقت المناسب.
6. تأكد من اتصالهم بالشخص/الأشخاص التاليين في المخطط.
7. رتب سابقاً مع الأفراد الموجودين بنهاية القائمة للاتصال بالشخص الموجود في أعلى القائمة بمجرد تلقيهم الرسالة. يجب على الشخص الأخير في مخطط الإعلام الاتصال بالشخص الأول لضمان أن المخطط اكتمل وأن الرسالة كانت دقيقة.



ضع في الحسبان توفير قائمة بأرقام الهواتف وترددات أجهزة الاتصال اللاسلكي في هذا الملحق. يجب تحديث أرقام الهواتف بانتظام. يجب أيضًا التمرن على عمليات الاستدعاء بانتظام.

أ.3 ملحق البحث والإنقاذ

أ.3.1 الغرض

الغرض من هذا الملحق هو تقديم شرح تفصيلي للإجراءات التي سيتم اتباعها بمجرد تحديد وجود حاجة إلى إجراء مهمة بحث وإنقاذ في المنطقة عقب وقوع كارثة أو حادثة طوارئ.

أ.3.2 الإجراءات العامة

إن البحث والإنقاذ نشاطان مختلفان في الواقع. خلال مرحلة البحث، يتفقد الفريق المنطقة بحثاً عن الضحايا. في مرحلة الإنقاذ، يهدف الفريق إلى تحرير الضحايا من محبسهم.

تشمل أهداف البحث والإنقاذ:

- ◀ الحفاظ على سلامة المُنقذ.
 - ◀ إنقاذ أكبر عدد من الأشخاص في أقصر وقت ممكن.
 - ◀ إنقاذ الضحايا المحتجزين في وضع أقل خطورة أولاً.
- إذا كان الحي يحتوي على أفراد مدربين في فريق CERT، فستتولى فرقة CERT مسؤولية بدء إجراءات البحث والإنقاذ وتعيين الفرق للمناطق محددة.

تشمل الاستراتيجيات والموضوعات الرئيسية:

- ◀ الإشارة إلى أن سلامة المُنقذ لها الأولوية.
 - ◀ التنبيه للأخطار.
 - ◀ ارتداء معدات السلامة (القبعات الصلبة، النظارات الواقية، الأحذية المتينة).
 - ◀ عدم دخول مبنى غير ثابت مطلقاً.
- عقب وقوع كارثة أو خلال حالة الطوارئ، سيجتمع فريق CERT أو أي قادة آخرين معينين في مكان تجمع أفراد الحي ويعينون فرق البحث والإنقاذ. يجب أن يصحب كل فريق بحث وإنقاذ عضو أو اثنان من فريق إنقاذ الحيوانات أثناء الكوارث (DART) لضمان إنقاذ الحيوانات ورعايتها. ضع في الحسبان تعيين كاتب لكل فريق بحث وإنقاذ لضمان اكتمال النماذج المناسبة وتوثيق المعلومات المهمة.

خطوات بسيطة لإجراء بحث

- ◀ تفقد علامات الأبواب الحمراء والخضراء. تشير العلامات الحمراء إلى أن المقيمين يطلبون المساعدة.
- ◀ استخدم قوائم "الأشخاص المحتاجين إلى المساعدة" التي أنشأها أفراد الحي.
- ◀ أجر تقييمًا أوليًا للأضرار لتحديد المناطق الخطرة ونظم عمليات البحث والإنقاذ حسب الأولوية. يجب على فرق البحث والإنقاذ إعلام الضحايا، الذين يمرون عليهم أثناء تقييم الضرر، بأنهم سيعودون لإنقاذهم.
- ◀ قم بالمناداة. ابدأ بالصياح قائلاً "إذا كنت تستطيع سماع صوتي، فأخرج!"
- ◀ كن منظماً. استخدم نمط بحث لضمان أن جميع مساحات المبنى تمت تغطيتها. مثال، ابدأ بالبحث في الطابق السفلي واتجه إلى أعلى، أو تحرك من اليمين إلى اليسار عبر المنزل.
- ◀ أنصت بعناية. توقف بشكل متكرر وأنصت إلى الأصوات البشرية أو أصوات الدق.

- ◀ استخدم نظام الرفاق. اعمل بشكل جماعي -- يستطيع اثنان من المنقذين تفقد المبنى بشكل أكثر فاعلية وأمنًا.
- ◀ ضع علامة على المناطق التي تم تفقدتها. ضع خطأ واحدًا مائلًا بشكل قطري على الباب أو جواره قبل الدخول على الفور.
- ◀ ضع خطأ مائلًا مقابلًا (لعمل الرمز "X") عند إخراج جميع الساكنين والانتهاء من تفقد هذه المنطقة.
- ◀ وثّق النتائج. احتفظ بسجلات للضحايا الذين تم إخلؤهم والضحايا الذين ما زالوا محتجزين.
- ◀ تتضمن عمليات الإنقاذ الفعالة ثلاث وظائف: (1) إنشاء بيئة إنقاذ آمنة، (2) فرز إصابات الضحايا وضمان استقرار حالتهم، (3) نقل الضحايا إلى منطقة إنقاذ آمنة.

خطوات بسيطة لإجراء الإنقاذ

- ◀ اجمع الأدوات والمعدات الضرورية. وهي أي شيء يمكن أن يكون مفيدًا لإزالة البقايا والأجسام الكبيرة.
- ◀ أزل البقايا وارفع الأجسام بعيدًا عن الطريق. ارتدِ قفازات لحماية يديك.
- ◀ انقل الضحايا. سيتمكن بعضهم من الانتقال بأنفسهم بمجرد إخلاء طريق. وسيحتاج البعض الآخر إلى مساعدة.

يجب اتباع الإجراءات الآتية بشأن الضحايا المتوفين

- ◀ الضحايا المتوفون الذين يتم العثور عليهم في أماكن الإقامة غير المأهولة يتعين تركهم في أماكنهم، مع وضع علامة على المدخل الأمامي بالمعلومات مثل عدد الضحايا المتوفين والمكان.
- ◀ يجب نقل الضحايا المتوفين في أماكن الإقامة التي ستظل مأهولة إلى منطقة منفصلة عن السكن.
- ◀ يتعين لف الضحايا المتوفين في أغطية بلاستيكية (مثل، قماش واقٍ من الطلاء، أو قماش قنب، وغيرها) مع إحكام غلقه بحبل أو سلك.

ملاحق الأخطار والتهديدات والحوادث

تتركز محتويات الملاحق الخاصة بالأخطار أو التهديدات أو الحوادث على احتياجات التخطيط المحددة الناشئة عن الخطر المعني. ضمّن المعلومات التي أعدتها كجزء من قسم التدوين كتابة في الخطوة 5 من 5 خطوات لاستعداد الحي. ضع في الحسبان أخطارًا مثل انقطاع التيار الكهربائي أو اندلاع حريق مدمر أو حدوث فيضان أو زلزال أو أي أخطار أخرى تهدد مجتمعك].