

부록 D

이웃 재난 대비 5단계(실제 방법)





5 단계 지역 주민 재해대비계획



5 단계 지역 주민 재해대비계획

이웃에게 재난이 일어나지 않을 것이라고 확신하며

그런 일이 절대 일어나지 않기를
바라고 있습니다! 하지만, 재해의
발생 여부보다 중요한 건 재해가 언제
닥칠지 아무도 모른다는 사실입니다.

이웃 주민이 재해를 맞닥뜨렸을 때
위기를 슬기롭게 대처하고 극복할
수 있도록 우리가 도울 수 있는 일이
무엇인지 살펴봅시다.

이 가이드와 함께 제공된 툴킷을
사용하여 이웃 주민을 위한 재해대비
계획을 세워 봅시다.

여러분은 혼자가 아니라는 사실을
명심하십시오. Fairfax County
와 제휴 기관 및 단체들은 각자의
계획과 자원을 보유하고 있으며

재해 지원을 위한 준비가 완료되어
있습니다! 하지만 카운티에는 백십만
명 이상의 주민이 살고 있고 비상 시
구조 물자가 필요한 모든 이웃에게
구조 요원들이 즉각적으로 지원할 수
있는지는 의문입니다. 재해 규모에
따라, 이웃 주민들은 최소 며칠에서
최대 몇 주간 자급자족하며 재해에
대응할 수 있어야 합니다.

**여기서 대응한다는 말은 이웃을 돕는
이웃이 된다는 뜻입니다.** 도움이
필요한 이웃들은 다음과 같습니다.

재해 발생 시 장애인을 비롯하여
도움이 필요한 모든 연령대의
이웃

보고, 읽고, 걷고, 말하고, 듣고,
배우고, 기억하고, 이해하고,
대답하는 능력이 아예 없거나
이와 같은 능력이 결여된 이웃

휠체어를 이용하거나 시각
장애가 있는 이웃, 심장 상태,
호흡기 질환, 감정 또는 정신 건강
상태, 관절염, 중증 알레르기,
천식 및/또는 화학 및 환경에
대한 민감성 등과 같이 숨겨진
육구와 장애가 있는 이웃

교통 수단이 없어 이동이 어려운
사람, 일하는 편부모, 영어로
말하고, 읽고, 이해하는 능력이
제한되거나 아예 없는 사람 또는
번역된 정보가 필요한 사람.

이웃 재해 계획 세우기 쉬운 5 단계

1

지역을 확인하라.

관리할 수 있는 지역, 아파트 건물, 도시 블록, 및 몇 개의 주변 거리의 이름 등을 파악하여 알기 쉽게 정리해 둡니다.

2

리더를 모집하라.

재해 발생 시 계획 수립과 비상 지원 활동 등 실제로 도울 수 있는 리더들을 모집하여 한 팀을 만듭니다.

3

지역을 탐색하라.

지역의 땅의 형세를 자세히 알아둡니다. 땅에는 어떤 자원이 있는지, 풍경은 어떠한지, 귀하의 지역에 자주 발생하는 재해나 비상 사태는 무엇인지 자세히 탐색합니다.

4

팀을 구성하라.

귀하의 지역에는 누가 살고 있으며, 재해 발생 시 지역에 사는 사람들이 어떤 도움을 줄 수 있는지, 그리고 특별한 도움이 필요한 사람은 누구인지를 알아 둡니다.

5

재해 대비책을 수립하라.

재해 전후와 재해 시 이웃과 함께 할 재해 대비책에 따라 세부계획을 마련합니다!

Reston



1단계: 지역 확인하기

Clifton



1단계: 지역 확인하기

Tysons Corner에서 Annandale에 이르기까지, 우리 카운티는 많은 이웃 주민과 다양한 지역 사회로 구성되어 있습니다.

이웃 주민을 위한 재해 계획을 세우려면 주변 지역을 자세히 알고 재해 대비 계획에 포함시키는 것이 중요합니다.

다음은 몇 가지 염두에 두어야 할 질문들입니다.

✓ 어느 정도 규모의 지역이 귀하와 소규모 팀에서 관리하기 쉽습니까?
이상적인 규모는 25 ~ 40 세대입니다

✓ 가능한 기존 조직 단체 및 네트워크를 충분히 활용하십시오(예를 들면, 이웃 감시 프로그램 등)

모든 사람들과 쉽게 의사

✓ 소통할 수 있습니까? 이웃 주민들은 어떤 언어들을 사용합니까?

✓ 그 지역에서는 도움이 필요한 사람과 도와줄 수 있는 사람을 신속하게 파악하며 “이웃을 돕는 이웃”을 실습하는 것을 허락합니까?

✓ 40세대 이상이 거주하는 경우, 그 지역을 조금 작은 구역으로 나누고 “블록 캡틴”이라고 명명합니다(이것을 지역 명령이라고 함)

다음 사항을 기록해 두십시오.

✓ 지역에 있는 주택, 기업체, 학교, 교회 및 기타 건물 등의 개수

지역의 사람 수

✓ 다양한 길, 여러 입구 및 출구 지점, 언덕, 수로 등

다음은, 지금까지 확인한 지역을 모두 지도에 그려 넣습니다.

유용한 조언: 이웃과 주변을 직접 다니면서 이와 같은 정보를 수집하는 것이 1 단계를 완수하는 가장 좋은 방법입니다.

2단계: 리더 모집하기

Mosaic District



2단계: 리더 모집하기

재해 대비 계획에 포함될 해당 지역을 자세히 탐색했다면 이제 리더를 발굴할 때입니다. 살펴봐야 할 것은 다음과 같습니다.

다음과 같은 훈련 및 실제 경험이 있는 사람들:

- ✓ Community Emergency Response Teams(CERT) 또는 이웃 감시 요원.
- ✓ 이웃 협의회, 사회 복지기관, 성직자 또는 사업체 리더.

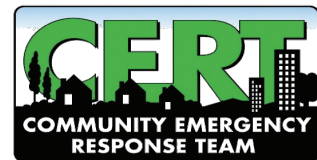
- ✓ 경찰, 소방관, 군인, 또는 의료 인력.
- ✓ 장애인을 돌봐 준 경험이 있는 사람이나 재해 발생 후 도움을 줄 수 있는 사람들.

필요한 리더는 2명인가 아니면 10명인가?

- ✓ 특정 지역에 많은 사람들이 있습니까? 건물들이 넓게 퍼져 있습니까?
- ✓ 리더의 숫자와 리더가 필요한 따르는 사람들의 숫자를 맞추십시오! 3-7 명이 한 팀을 이루는 것이 가장 바람직합니다.

다음은 이웃 재해 대비 계획을 실행하고 리더 발굴 및 유지를 위한 유용한 아이디어들입니다.

- ✓ 지역 사회 행사나 모임에서 또는 일상적인 삶에서 직접 대면해서 그들에게 이야기합니다.
- ✓ 소셜 미디어, 이웃 그룹 및 기타 네트워킹 웹 사이트에 메시지를 올립니다.



유용한 조언: CERT를 알아주세요! Community Emergency Response Team 훈련은 지역 사회의 재해 대비를 위한 훈련이며 무료입니다!

3단계: 지역을 탐색하기

3단계: 지역을 탐색하기

3.1 위험 요소와 위험 요인

이웃에게 발생할 수 있는 재해나 기타 비상 사태에 대해서 자세히 알아보십시오. 도움이 될만한 조언은 다음과 같습니다.

위험 요소 식별하기.

지진, 정전, 기상 이변 및 발병 등은 어디에서나 일어날 수 있지만 쓰나미, 산사태, 홍수 등은 일부 지역에서만 발생합니다. 이웃에게 일어날 수 있는 위협을 열거하십시오.

위험 수준을 측정하기. 재해 발생 가능성이 아주 높은지, 다소 높은 편인지, 아니면 별로 높지 않은지 등을 분별합니다.

위험 요소를 평가하기.

부상, 사망 또는 재산 피해에 대해 이웃은 얼마나 취약한가요? 이 같은 위험 요소를 높음, 보통 또는 낮음 등으로 분류합니다. 위험 요소 평가는 재해 발생 가능성과 충격 수준의 방법에 따라 측정하십시오.

재해 발생 가능성

거의 확실함:
90% 초과 확률

가능성 있음:
50 - 90% 확률

보통:
10 - 50% 확률

가능성이 별로 없음:
3 - 10% 확률

가능성 희박함:
3% 확률 이하

영향력 수준

적음:
일부 업무 중단 가능. 재산 피해, 개인 상해, 부상 또는 사망자가 거의 없거나 아예 없음.

보통:
일부 업무 중단. 최소한의 재산 피해, 부상 및 인명 손실.

심각:
많은 업무 중단 및/또는 구조물 손상이 심각함. 다수의 부상자와 심각한 인명 손실:

아래의 도표를 사용하여 이러한 위험요소 및 위험요인을 표시하십시오.

위험	재해 발생 가능성	충격 수준 (높음, 중간, 낮음)

3단계: 지역을 탐색하기

3.2 이웃의 잠재적 위해 요소들

Fairfax County는 다양한 재해에 노출되어 있습니다. 예를 들면 다음과 같습니다.

화재. 건물들이 바짝 붙어 있거나 잡목림 근처에 있는 경우 특히 위험합니다. 가스 파이프에 균열이 있거나 셸 경우 화재 발생의 위험이 있습니다.

지진. 모든 Fairfax County는 지진이 발생할 위험이 있습니다.

얼음/눈. 모든 지역이 얼음/눈에 의한 사건 및 사고의 위험에 노출되어 있으며 사고 발생율은 치명적입니다.

홍수. 수로 범람, 댐의 파괴, 폭우, 또는 빗물 배수관이 막히는 등, 다양한 방법으로 홍수가 발생할 수 있다.

토네이도. 우리 카운티의 모든 지역에는 토네이도가 발생할 수 있는 위험이 있습니다.

전기, 수도 및 전화 서비스. 재해가 발생하고 그 후 오랜 기간 유틸리티를 사용하지 못할 수 있습니다.

화학 물질 비상사태. 산업, 고속도로, 철도 또는 파이프라인 사고가 발생하면 화학 물질 또는 유해 물질이 방출될 수 있습니다.

질병 발생. 질병 발생으로 인해 많은 사람들이 질병에 걸리고 주요 서비스가 중단될 수 있습니다.

혹한과 혹서. 어린이, 노인, 특정 장애가 있거나 만성 질환이 있는 사람들은 혹한이나 혹서기에 비교적 심각한 타격을 받을 수 있습니다.

테러리스트 공격. 학교, 스포츠 센터 또는 지하철역 등과 같은 많은 지역이 테러리스트의 공격 대상이 될 수 있습니다.

이상 기후. 본 카운티는 광풍, 우박 및 뇌우 등의 이상 기후도 발생할 수 있습니다.

해당 지역의 위해 요소. 머리 위로 지나가는 전기 송전선, 천연 가스 파이프라인, 화학 물질 저장 탱크 및 현지에서 발생할 수 있는 기타 위험 등과 같이 이웃에게만 있을 수 있는 위해 및 위험요소를 확실히 알아 두십시오.

Dunn Loring



3단계: 지역을 탐색하기



Fire Station 40

3.3 이웃의 자산

다음으로 이웃 자산들을 확보합니다. 재해 대응 및 복구에 유용한 인력을 비롯하여 모든 물건 및 건물을 포함합니다. 예를 들면 다음과 같습니다:

- ✓ 이웃 비상용품
- ✓ 공원, 학교, 병원, 소방서 등과 같은 물리적 장소
- ✓ 주변의 클럽, 형제 단체, 라디오 클럽, 지역 군대 조직 및 장애인 서비스 제공 업체 등과 같은 조직체

- ✓ CERT, 의료 보호, 응급 처치, 수색 구난, 목공, 배관 또는 위기 상담 등을 훈련받은 사람
- ✓ 물자나 장비를 제공할 수 있는 지역 내 또는 인근 사업체
- ✓ 잔해 청소 장비 및 청소용품, 홍수 재해용 구명 보트, 통신 장비, 응급 처치 용품, 발전기 및 기타 재해 발생 시 또는 재해 이후에 유용한 물품
- ✓ 접근 용이한 차량과 같은 대피 자원

이것을 식별하는 방법은 무엇입니까?

위험 및 위험 요소 목록을 작성하여 지역 사회에 알리고 재해 발생 시 지역사회에게 필요한 자산들이 무엇인지 구체적으로 명시하십시오. 해당 자산이 쉽게 손상될 수 있는 물품의 경우에는 손상을 줄일 수 있는 방법도 구체적으로 알려주셔야 합니다. 가능하면 해당 자산의 위치 및 연락처를 반드시 기재하십시오. 다음은 사용할 수 있는 도표입니다.

ASSET TYPE	ASSET DESCRIPTION	ASSET LOCATION	ASSET CONTACT INFORMATION (24/7)

3단계: 지역을 탐색하기

3.4 지역 사회의 지도를 디자인하기

온라인 매핑 도구나 기타 쉽게 얻을 수 있는 소스를 활용하십시오. 지역 사회의 스케치를 만듭니다. earth.google.com 또는 maps.yahoo.com 등과 같은 무료 웹사이트가 아주 도움이 될 것입니다.

스케치에 거리, 블록 및 주택/건물, 주차장 등을 표시합니다. 아파트나 공동주택의 경우, 단위와 층을 표시합니다. 부지는 순서를 매겨서 표시합니다 (1,2,3). 주소를 정확히 기입하고 각각의 부지는 거주자의 이름을 표기합니다.

연락처 정보를 확인하고 필요한 경우 업데이트하는 작업은 4 단계에서 할 것입니다. 다음과 같습니다.

- ✓ 도보나 휠체어/스쿠터 및 자동차로 접근할 수 있는 모든 출입 경로
- ✓ 이웃 집결 장소(다음 섹션 참조)
- ✓ 부상자가 응급 처치 또는 의료 시술을 받을 수 있는 장소
- ✓ 출입을 방해하는 장애물들(예를 들어, 통로를 가로막는 나무 또는 전기줄 등)

✓ 재해 발생 이후에 보고, 읽고, 걷고, 말하고, 듣고, 배우고, 기억하고, 이해하고, 응답하는 능력이 없거나 하나 이상 결여되어서 특별한 도움이 필요한 주민들.

Dunn Loring



3단계: 지역을 탐색하기



Tysons Corner

3.5 이웃 집결 장소

이곳은 이웃 주민들이 재해 대비 활동을 조직화하는 공간입니다. 이웃 주민 재해 대비책의 다음 단계들을 수집 및 조직화하기에 좋은 커다란 중심 지역(예: 공원, 레크리에이션 룸, 현관)을 선택하십시오. 이웃 주민 집결 장소를 선별할 때 살펴봐야 할 것은 다음과 같습니다.

- ✓ 다른 사람들이 주요 집결 지점으로 쉽게 인식할 수 있도록 잘 보이는 곳이어야 합니다.
- ✓ 누구나 쉽게 접근할 수 있는 지역에 설치합니다.

- ✓ 홍수, 화재, 낙엽수 및 전력선으로부터 안전한 곳이어야 합니다.
- ✓ 인근에 이용할 수 있는 화장실 시설이 있어야 합니다.
- ✓ 야간 대피가 있을 경우가 있으니, 조명을 밝게 켤 수 있는 곳이어야 합니다.
- ✓ 장애인 보조 동물 및 애완 동물이 있을 공간도 필요합니다.
- ✓ 예상한 인원과 차량 수를 초과해서 수용할 만큼 넉넉해야 합니다.
- ✓ 어린이 및 어른 장애인들이 쉽게 이용할 수 있어야 합니다.

3.6 환자 분류 공간

이곳은 부상자가 응급 처치 또는 의료 시술을 받을 수 있는 장소입니다.

4단계: 팀을 구성하라.

4단계:
팀을 구성하라.

함께 하고 있는 이웃 주민들이 가장 중요한 자원입니다. 다음과 같은 방법으로 간편하게 팀을 구성하십시오.

그룹 형성. 그룹은 이웃 주민의 다양한 배경을 나타내야 하며, **귀하가 확인해 둔 지역 내**에 있는 주택 소유주, 세대, 기업체, 종교 시설, 비영리 단체, 학교 및 지역 단체 등이 포함되어 있어야 합니다.

장애인을 비롯하여 재해 발생 후에 도움이 필요할 수 있는 사람들을 적극적으로 포함시켜야 합니다.

팀에는 CERT 훈련을 받은 이웃 주민들을 포함시켜야 하며 물론 CERT 훈련을 받지 않은 분들도 함께 있어야 합니다.

거주 지역 안에 장애인 서비스 시설과 같은 사회복지시설이나 주거지, 커뮤니티 보육, 생활 보조 시설 등이 있는지 확인하십시오. 이들을 초청하여 대책 마련 과정에 참여시키고 어떻게 서로 도울 수 있는지 함께 토론하십시오.

Huntley Meadows



4단계: 팀을 구성하라.

회의를 여십시오. 2 단계에서 알게 된 리더들에게 회의 일정을 전달하고 회의 참석 대상자들에게 모두 알리도록 합니다. 거주 지역의 세대를 대표하여 개인이 참석하도록 모두 초청해야 합니다. 지역 사회 소방관과 경찰관을 초청하십시오. 회의 진행 가이드를 활용하여 회의를 매끄럽게 진행합니다.

회의의 주요 활동은 다음과 같습니다.

- ✓ 이웃 대비 달성 5 단계를 검토합니다.
- ✓ 이웃 주민들에게 재해 대비에 활용할 수 있는 기술과 장비들이 어떤 것들이 있는지 서로 나누고 구체적으로 확인하십시오.
- ✓ 거주 지역에서 어떤 언어들이 구어로 사용되는지와 미국 수화를 얼마나 사용되는지 등을 자세히 알아보십시오.

이웃 주민들이 회의에 참석하도록 독려하십시오. 이웃에게 개인적으로 초대장을 보내는 것이 가장 좋은 방법입니다. 다음은 몇 가지 아이디어입니다.

- ✓ 전단지를 만듭니다(툴킷의 전단지 템플릿 참조).
- ✓ 당신의 이웃 웹사이트에서 “대비하십시오” 페이지를 만듭니다.
- ✓ Facebook이나 Twitter 페이지를 설정하거나 많은 “팔로우”가 있는 사이트에 편승하는 것도 좋은 방법입니다.
- ✓ 지역 사회의 리더들 및 단체들의 이메일 목록을 수집하고 활용하십시오.
- ✓ 지역 사회, 사업체, 주택 소유주 단체 등에 등록하십시오.

3 단계에서 만든 차트를 사용하여 각 세대/시설에 대한 다음의 정보들을 기입하십시오.

- ✓ 전화, 이메일, 텍스트, 특수 기술, 자원, 등과 어린/어린이, 애완동물/동물/서비스 동물, 부가적인 도움이 필요한 사람들 등의 숫자
- ✓ 서로 연락하여 소식을 전하는 전화 연락망 또는 “알림 차트”를 만듭니다.
- ✓ 회의가 끝나면 지역 사회를 직접 다니면서 스케치를 확인합니다.

유용한 조언: 동일한 전화 연락망과 통신 시스템을 사용하여 가가호호 통보하십시오. 주민 사회가 큰 경우 블록 캡틴(block captain)에게 권한을 주고 이 일을 주도하게 하십시오.



Clifton

5단계: 재해 대비책 수립



Fairfax Government Center

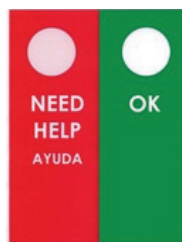
5단계: 재해 대비책 수립

5.1 자신과 자신이 있는 장소를 보호하십시오.

일을 하기 전에 먼저 모든 사람이 당신과 같이 안전한지 확인합니다. 일단 모든 사람의 안전을 확인한 후, 이웃 집결 장소로 갈 준비를 합니다. 보호 장비가 있는 분은 장비를 착용합니다.- 안전모 또는 자전거 헬멧, 발끝 강철 보호 신발 또는 질기고 강한 신발, 가죽 장갑이나 튼튼한 장갑 등을 착용합니다. **이런 보호 장비들은 접근하기 쉬운 곳에 모아서 보관하십시오.**

보도나 차도에서 쉽게 알아볼 수 있도록 현관문이나 창문에 **문제없음/도움 필요 (OK/Help)** 표시 행거를 걸어 둡니다. 빨간색 면은 도움이 필요하다는 뜻이고

녹색 면은 모두 문제 없다는 뜻입니다. 재해 이후 9-1-1 구난 요청 지원이 응하지 않을 때에만 유용하게 쓰일 수 있습니다.



가스 냄새가 날 때만 가스를 차단하십시오. 자동 차단기가 없을 경우, “레버”가 가스관에 수직이 되도록 밸브를 돌려서 가스 공급을 차단합니다. 가스계량기에 철사 줄로 렌치를 매달아 두고 수도 차단 밸브의 위치를 알아 둡니다.

이웃 집결 장소로 가십시오.

이웃 집결 장소에 도착하셔서 처음 할 일은 조직을 정비하는 일입니다.

전반적인 활동을 지휘할 리더를 선출합니다.

실천계획 수립합니다. 하고 싶은 것이 무엇이고, 그것을 어떻게 실행하며 어느 시간표에 따라 실행에 옮길 것인지를 결정하십시오.

팀을 결성하되, 각 팀에는 한 사람의 팀 리더를 세워야 합니다. 각 팀은 3-7명의 인원과 1명의 팀 리더로 구성되어 있어야 합니다.

유용한 조언: 필요하다면 수도와 가스의 본관 밸브를 잠급니다. “레버”가 가스관에 수직이 되도록 밸브를 돌려서 가스 공급을 차단합니다. 가스계량기에 철사 줄로 렌치를 매달아 두고 수도 차단 밸브의 위치를 알아 둡니다.

5단계: 재해 대비책 수립

초기 대응팀과 CERT는 사태 대응 시스템(ICS)을 활용하여 조직을 준비하는 실습을 했습니다. 아래의 차트는 그 예입니다. **사태 대응 지휘자**가 리더입니다. 그/그녀는 해야 할 일을 결정할 책임이 있습니다. **작전**은 결정된 것을 실행합니다. **물류 지원(Logistics)**은 자원(운송, 인원, 물품)을 조정합니다. **대책 및 정보**는 들어오는 정보를 모니터링하고 향후 활동을 계획합니다. 팀들은 다음과 같습니다.

수색 구조 팀.
운송 팀은 **문제없음/도움필요** 표지들도 찾지만 추가 도움을 요청한 사람들까지 찾아갈 것입니다. 위해 지역을 파악하고 우선 순위를 정하기 위해 재해피해 평가를 시작합니다. 수색 및 구조 작전. CERT 수색 및 구조 훈련을 수료한 사람들이 팀원이면 가장 이상적일 것입니다.

돌봄 팀. 돌봄 팀은 다시 네 팀으로 구성될 수 있습니다. **환자분류 팀** - 생존한 부상자들의 우선순위로 분류하는 **치료 팀** - 부상 입은 환자 곁에서 돌보는 사람들, **시신 보관팀** - 고인의 시신을 관리하는 사람들과 마지막으로 **돌봄 센터 팀** - 재해 시에 특별한 보살핌을 제공하는 사람들입니다. 이 팀들의 구성원들이 건강 관리 경험이 있다면 이상적인 팀 구성이 될 것입니다

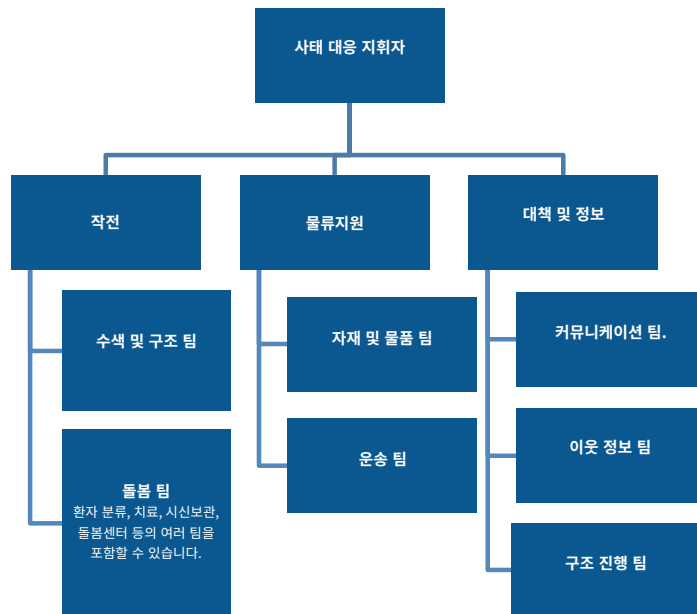
자재 및 물품 팀
이 팀은 인근 지역에서 필요한 자재와 물품을 조달합니다.

운송 팀. 운송 팀은 물품, 장비 및 인력 등의 운송을 조정합니다.

커뮤니케이션 팀. 커뮤니케이션 팀은 비상 경보 시스템, 패밀리 라디오 서비스(FRS)/아마추어 무선 라디오 및/또는 내셔널 날씨 라디오 등을 지속적으로 청취합니다. 커뮤니케이션 팀은 이웃 주민들, 첫 응답자들, (소방서와 경찰서와 같은) 다른 카운티 기관들 간에 정보를 원활히 전달할 책임이 있습니다.

이웃 정보 팀.
이 팀은 생존자 소식을 조율하고 지휘소에서 돌봄 센터까지 구난 과정과 생존자 상태(부상자, 실종자, 등)에 관한 소식을 전달합니다.

구조 진행 팀. 본 팀은 생존자의 구조 과정을 추적하며 지휘합니다.



유용한 조언: 재해 발생지의 필요와 팀 구성원의 재량에 따라 팀의 역할을 정하십시오. 사건마다

5단계: 재해 대비책 수립

5.2 커뮤니케이션

긴급한 도움이 필요하면 9-1-1 전화 또는 9-1-1 문자 메시지로 초기 대응팀에게 반드시 알려줘야 합니다. 재해 발생시 Fairfax County는 공공 및 기타 매체를 통해 지역 사회에 재해 정보를 알립니다. 예를 들면 다음과 같습니다:

Fairfax County ARES. 재해 발생시 자격요건과 장비를 등록한 면허 받은 아마추어 무선사들이 공공 서비스 통신임무를 수행하기 위해 재해 정보를 신속하게 전달합니다. 자세한 정보는 ffxares.org/ 에서 볼 수 있습니다.

인터넷. Fairfax County는 다음의 비상 블로그를 통해 긴급 재해 정보를 제공합니다. fairfaxcountyemergency.wordpress.com/

전화. 전화 통화를 간단하게 하시면 사랑하는 사람이나 구조 요원에게 연락하는 지역 주민들을 실제적으로 돕게 됩니다.

공공 및 상업 매체. 텔레비전, 라디오 및 위성은 비상 경보 메시지를 전송합니다. 자동차 라디오를 통해서 가장 쉽게 비상 재해 경보 방송을 청취할 수 있습니다.

Fairfax Alerts. 공식 대량 통지 시스템은 비상 사태 또는 재해가 발생할 때마다 주민과 기업에게 음성 메시지, 문자 메시지 및 이메일 메시지를 전달했습니다. 재해 발생시 대중에게 재해 경보를 전달하는 것은 대중의 목숨을 구하고 재산을 보호할 수 있는 유일한 보호조치가 될 것입니다. www.fairfaxcounty.gov/alerts

비상 경보 시스템. 재해 경보 메시지는 라디오 및 TV 방송국을 통해 대중에게 방송됩니다. TV 화면에는 문자가 지나가면서 음성 메시지를 전달합니다.

Oak Marr

안전하고 건강한 웹사이트

이웃 주민에게 Red Cross의 “안전하고 건강한” 웹 사이트에 가입하도록 장려하십시오. 웹사이트: <<https://safeandwell.communityos.org/cms/index.php>> 다른 형태의 소셜 미디어를 사용하여 친구와 가족에게 신변의 안전을 알려 줄 수 있습니다.



5단계: 재해 대비책 수립



Mosaic District

5.3 문서로 작성하기

다음 단계는 재해 대비책을 문서로 작성하는 것입니다. 재해 대비책의 구성에 대해서는 이곳에서 자세하게 설명해 놓았습니다. 필요에 따라 재해 대비책의 범위를 자유롭게 늘리거나 줄일 수 있습니다.

5 단계 웹 사이트에서 계획 템플릿 사용하여 공간을 채우십시오.

기본 계획. 위협, 위험, 지역 스케치 및 기본 대응 방법 등을 기술해야 합니다.

지원 부속서 “지원 부속서”는 기본 계획을 뛰어 넘는 추가 세부 사항을 제공합니다. 지원 부속서에서는 재해 발생 시와 재해 발생 후 어떻게 의사소통하는지와 같은 세부적인 업무를 설명합니다.

귀하와 이웃 주민은 필요에 따라 적합한 부속서를 선택할 수 있습니다.

기타 부속서는 다음과 같습니다.

✓ 개인과 가족이 거주지 또는 “실내 대피소”에 머무는 것이 안전하다고 판단 할 수 있습니다. 이 부속서에는 장기간 실내 대피소에서 머물게 될 경우 이웃 주민들이 서로를 어떻게 지원할 것인지에 관해서 상세하게 설명해 두었습니다.

✓ 완화. 재해의 충격을 완화시킬 수 있는 방법을 제시합니다. 이웃 주민들은 “이웃을 돕는 이웃” 프로그램을 실천하여 물자를 스스로 얻을 수 없는 이웃 주민들에게 식량,약품, 물을 조달할 수 있습니다.

✓ 이동 대피 대피해야 하는 상황이 발생하면 경찰과 소방서는 다양한 의사소통 수단을 사용하여 지역 주민에게 통보할 것입니다. 모든 사람들은 지시에 따라 대피 경로를 사용하여 이동해야 합니다. 본 계획의 대피 섹션에는 이웃 주민이 대피해야 하는 상황에서 당국을 어떻게 도울 것인지에 관한 자세한 설명이 담겨 있습니다.

5단계: 재해 대비책 수립

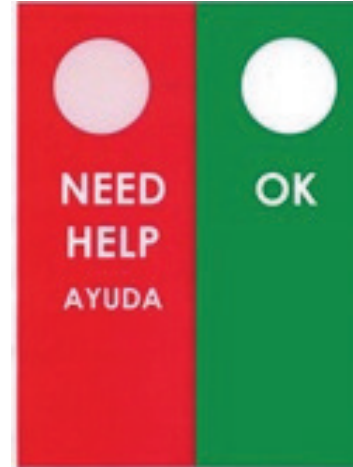
위해 부속서 위해 부속서는 이웃 주민이 화재, 지진, 홍수 및 기타 위협에 어떻게 대응할 것인지를 설명합니다.

비상용 도어 행거 Fairfax County는 이웃 주민과 지역 사회 대응자들에게 구호와 지원을 요청하고 알리는 데 사용할 수 있는 비상용 도어 행거를 만들었습니다. 재해가 지나가면 도어 행거의 녹색 면이 바깥 쪽을 향하게 하여 걸어두십시오. 도움이 필요한 경우에 도어 행거의 빨간색 면이 바깥 쪽을 향하게 하여 걸어두십시오.

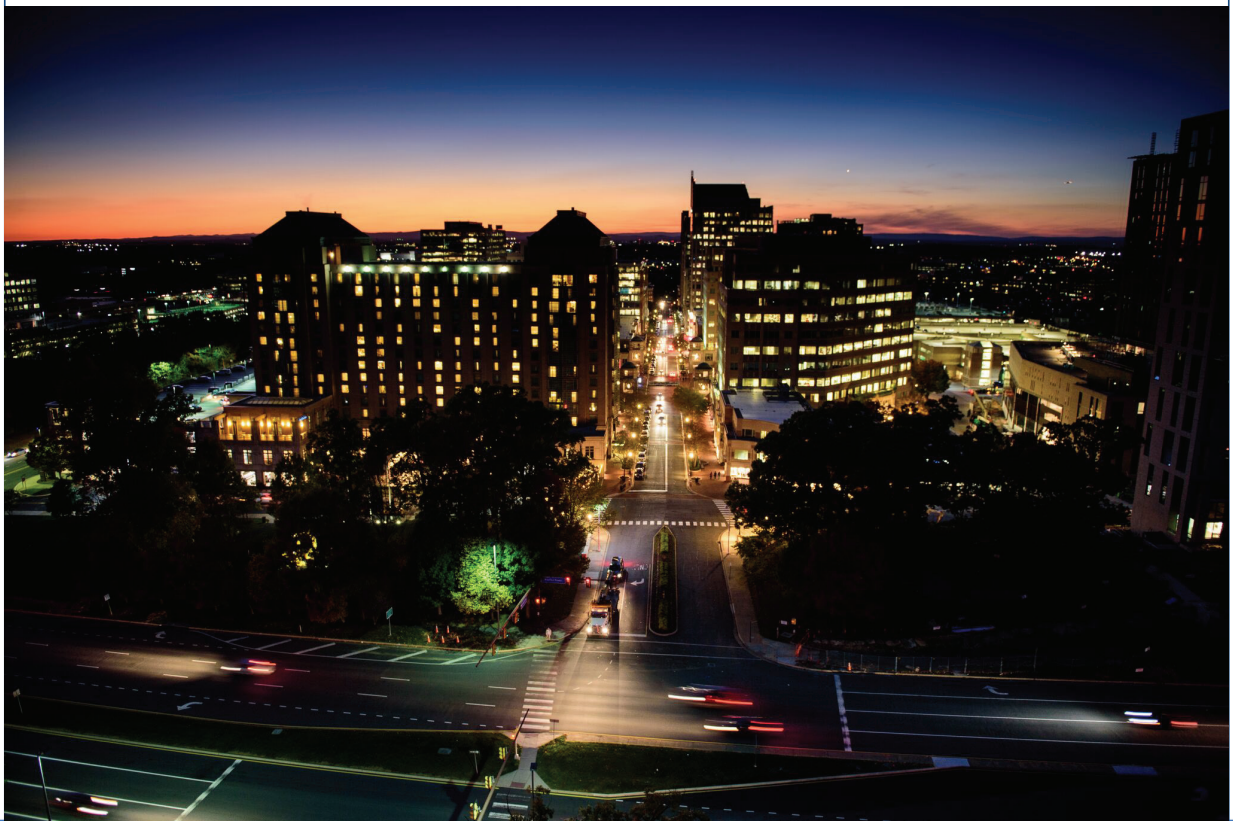
이웃 주민과 함께 재해 대비 계획을 검토하십시오. 재해 대비책 초안을 작성한 후, 지역 사회 주민들을 초청하여 회의를 열고 초안에 대한 피드백을 묻고 필요하면 수정하여 재해 대비책을 완성하십시오.

이웃 주민들이 일상적으로 사용하는 언어들로 다시 번역하고 이메일, 지역 웹사이트를 통해 전달하여 주민들이 받아 볼 수 있게 하며 또한 글을 읽지 못하는 분들을 위해서는 재해대비책을 읽고 설명해 주십시오.

정기적으로 회의를 통해 대비책을 검토, 개정, 실습 및 업데이트합니다. 적어도 매년 1회 이런 절차로 업데이트를 하십시오.



Reston



부록 E

지역사회 재난 대비 5단계: 이웃 재해 계획 템플릿



이 템플릿은 사적 사용 및 민간 용도입니다. Fairfax County는 이 템플릿에 입력된 어떤 정보도 액세스, 수집, 유지 관리 또는 유포하지 않습니다. 전자적으로 이 양식을 작성하는 경우 현재 세션에서 입력한 데이터는 자동으로 저장되지 않습니다. 공들여서 계획을 만들다 멈추어야 하는 경우 반드시 작업을 저장하십시오. 이 계획을 완성하는 데에 도움이 필요하다면 Fairfax County 비상관리국, 전화 571-350-1000번으로 문의하시기 바랍니다.

이웃 재해 계획 템플릿

[이웃 이름 삽입]

[계획 버전 번호 삽입]

[마지막 수정 날짜 삽입]

템플릿 설명

이 ‘이웃 재해 계획’ 템플릿은 계획자가 이웃의 재해 계획을 마련하거나 개선하는 데에 필요한 기본 틀 역할을 하게 되어 있습니다. 이 유용한 자원에서 사용자가 이웃 특정 정보를 추가할 방법은 [대괄호 안]에 제시됩니다.

이 템플릿은 이웃 재해 계획에 포함해야 하는 정보의 유형과 관련된 자세한 정보를 포함하는 강력한 자원으로, *이웃 재난 대비 5단계*와 함께 사용될 수 있는 간단한 도구입니다.

계획 유지 관리

계획 유지 관리와 업데이트

[Blank Box] 의 책임하에 계획은 유지 관리 및 업데이트됩니다. 계획은 1년에 한 번, 실천 연습이나 실제 재해로부터 배운 점에 대해서 업데이트됩니다.

계획 배포

첫 계획의 인쇄본과 이후에 업데이트되는 모든 최신 계획은 이 계획의 수립 대상이 된 장소의 모든 주택에 배포되어야 합니다.

또한, 계획은 [Blank Box] 웹 사이트에 게시됩니다.

계획 수정 등록

계획에 적용한 변경 내용은 아래에 반영됩니다.

변경 내용	페이지 번호	변경 날짜	서명
[Blank Box]	[Blank Box]	[Blank Box]	[Blank Box]
[Blank Box]	[Blank Box]	[Blank Box]	[Blank Box]
[Blank Box]	[Blank Box]	[Blank Box]	[Blank Box]
[Blank Box]	[Blank Box]	[Blank Box]	[Blank Box]
[Blank Box]	[Blank Box]	[Blank Box]	[Blank Box]

감사의 말

[이웃 재해 계획의 수립에 참여한 사람, 관계 관청 및 조직체에 관한 정보를 포함합니다.]

이 계획은 다음의 구성원이 수립하였습니다(마을 회의 등의 단체 이름 지정).

[Blank area for listing members]

다음 사람은 계획의 수립에 참여하였습니다(이름 및 조직체 열거).

[Blank]	[Blank]
[Blank]	[Blank]
[Blank]	[Blank]

(이름)

(조직체)

계획은 다음 시기에 완성되었습니다.

[Blank area for completion date]

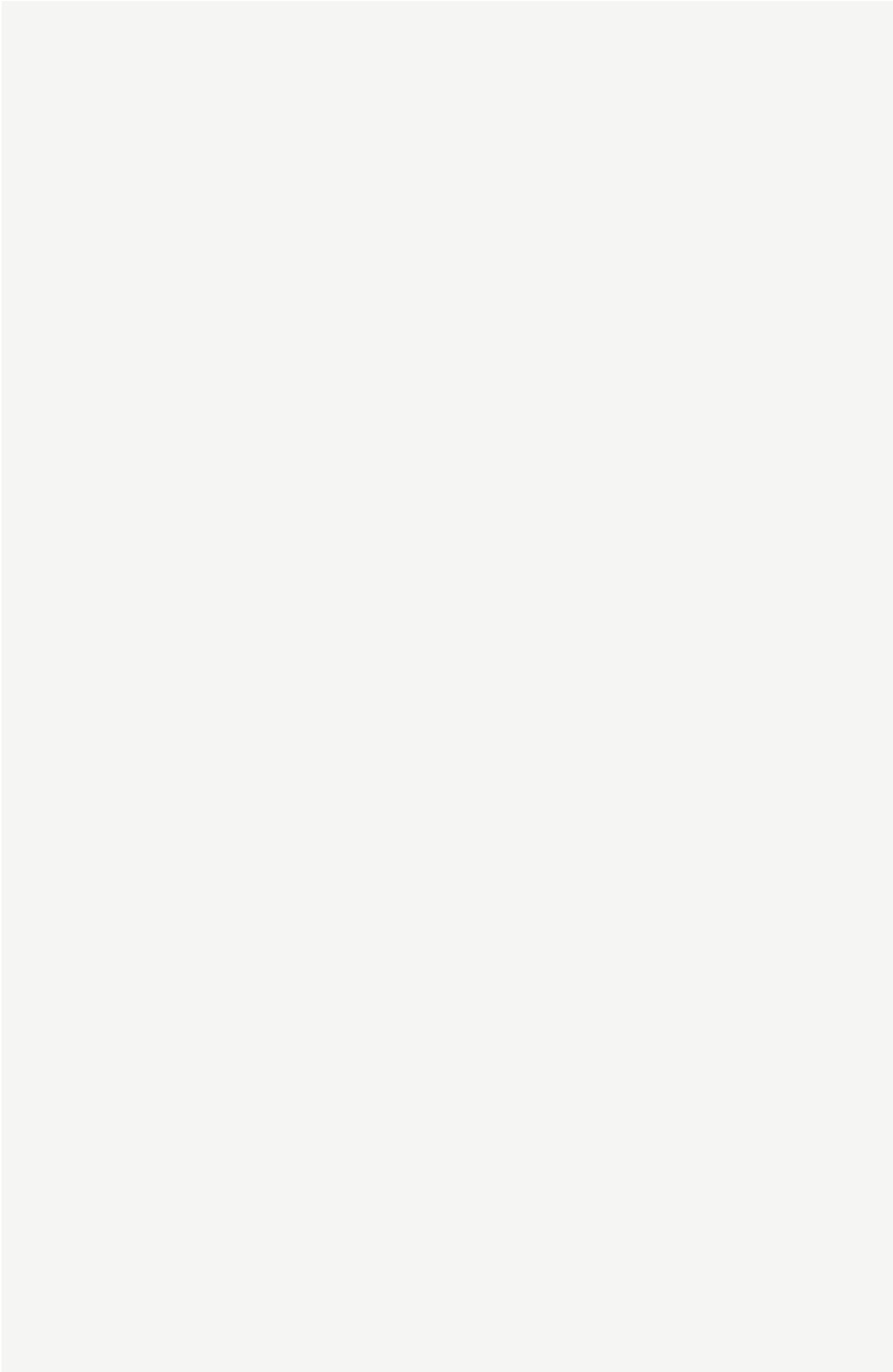
(연도 월)

[Blank area for signature]

(의장이나 계획수립팀 리더의 서명)

목차

[계획이 완성되었다면 목차를 삽입하십시오.]

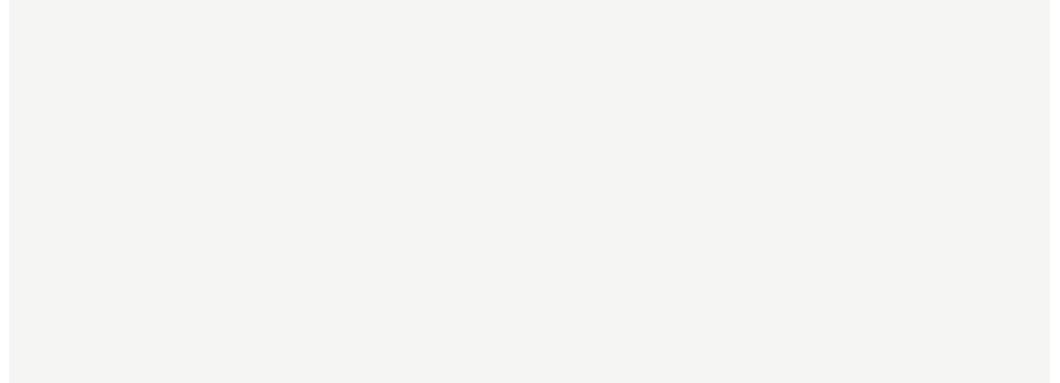


1. 서론

1.1 배경

우리는 재난과 대규모 참사를 대비하는 일이 시간이나 물질이 남아서 하는 일이 아니라 지역 주민으로서 마땅히 해야 할 명령이라는 사실에 인식을 같이 하고 있습니다. 흔히들 재난은 “만약” 이 아니라 “언제” 일어날 것인가가 문제라고 합니다.

[계획의 범위에 드는 지역, 카운티 의회 행정구 및 가장 가까이에 있는 소방서, 경찰서, 병원 등의 위치에 관한 정보를 삽입합니다.]

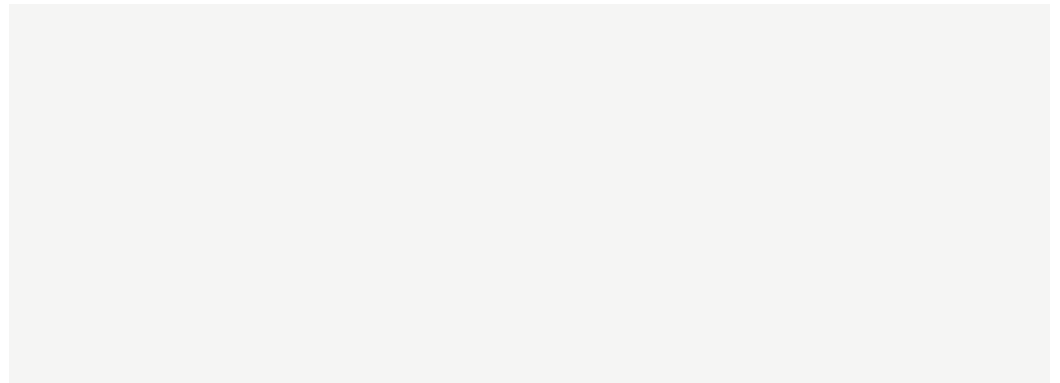


1.2 목적

본 계획의 주 목적은 이웃 주민이 스스로 재난을 슬기롭게 극복하기 위해서 실행할 수 있는 전략을 설명하는 것입니다. 소규모 비상 사태 뿐 아니라 대규모 재난까지 다룰 것입니다. 본 계획은 재해 발생 시 자신, 가족, 이웃이 최우선이라는 인식에 기초합니다. 계획은 외부에서 도움의 손길이 닿을 때까지 “이웃을 돕는 이웃”의 개념을 토대로 성립합니다. 바라건대, 카운티 구호 서비스와 외부 지원을 받을 수 있을 때까지 이 계획은 우리 이웃이 스스로를 계속 지탱하는 데에 필요한 버팀목이 되었으면 합니다.

1.3 계획 수립 과정

[계획이 수립된 과정(예컨대 일련의 회의), 계획이 마련된 시기, 계획을 수립한 사람(계획 수립에 공들인 분들에 관한 일반적인 내용이나 특정인의 이름), 프로젝트를 이끈 사람 등을 다룹니다.]



1.4 이웃 주민 소개

[귀하의 이웃 주민에 관해서 자세히 묘사한 내용을 기입하십시오. 예를 들어, Fairfax County 내 어느 위치에 있고, 그 지역의 개략적인 주소나 블록, 평방 킬로미터 (평방 마일), 해당 이웃 주민을 알게 된 날짜, 재난 대비 계획의 책임 범위에 들어가는 주택 수, 지역 사회에 거주하는 주민 수, 민족 및 문화적 구성, 통상적으로 사용되는 구술 언어, 지역 주민 센터나 중요한 지계표 등 구체적인 내용을 적어둡니다.]

1.5 계획의 구성

이 계획은 다음과 같이 3개 부분으로 편성됩니다.

- ▶ **기본 계획:** 이웃, 동네 자산, 지역사회 재해 대응 전략 등에 대한 위협 요소와 위협 요인을 식별합니다. 기본 계획은 모든 위협 요소에 적용됩니다.
- ▶ **역할 부속서:** 연락이나 수색 구난과 같이 특정한 작업이 어떻게 이루어지는지를 자세히 설명합니다.
- ▶ **위험 요소 특정 부속서:** 홍수나 지진과 같이 특정한 위험 요소에의 대응 내용을 기술합니다.

2. 기본 계획

이 템플릿을 작성하는 데에 필요한 지침과 조언은 *이웃 재난 대비 5단계*의 내용을 참조하십시오.

1단계 - 지역 정의

(82페이지의 5단계 지침 참조)

계획의 범위에 다음이 포함됨:

[지번/도로명이나 기타 이해하기 쉬운 특징을 사용해서 계획이 적용되는 지리적 지역을 기술합니다. 고층 건물 내 여러 유닛에 대한 계획을 세우는 경우 층과 유닛의 범위를 나열하십시오. 나중에 정보를 추가할 수 있는 지역의 지도나 약도를 만듭니다.]

2단계 - 리더와 참가자 선발

(83페이지의 5단계 지침 참조)

알고 지내는 이웃 중에서 계획을 수립하는 데에 도움이 될 만한 기술 소양이나 경험을 쌓은 사람들의 목록을 만듭니다.

이름	기술 소양이나 경험	주소와 전화

3단계 - 마을 둘러보기

위협 요소와 위험 요인
(84~85페이지의 5단계 지침 참조)

우리 동네가 가장 영향받기 쉬운 위협 요소와 위험 요인을 발생 가능성 순으로 여기에 나열합니다.

[이웃 재난 대비 5단계 중 3단계에 나오는 ‘위협 요소와 위험 요인’ 섹션의 일환으로 준비한 정보를 포함합니다. 발생 가능성 순으로 위협 요소와 위험 요인을 나열합니다.]

위협 요소	발생 가능성 ¹	영향 정도 ²

¹ 거의 확실: 90% 초과 확률 ½ 높음: 50-90% 확률 ½ 보통: 10-50% 확률 ½ 낮음: 3-10% 확률 ½ 희박: 3% 확률 이하
² 적음: 일부 업무 중단 가능. 재산 피해, 인적 손해나 인명 손실, 부상 및 사망 재해가 거의 없거나 아예 없음 ½ 보통: 일부 업무 중단. 최소의 재산 피해, 부상 및 인명 손실 ½ 큼: 많은 업무 중단 및/또는 구조물 손상이 심각함. 복합적인 인적 손해와 큰 인명 손실 ½ 대재앙: 대부분의 업무 중단. 광범위한 재산 피해. 많은 사상자

주요 자산
(86페이지의 5단계 지침 참조)

재해에 대해 대응 및 복구에 유용할 만한 지역 사회 자산을 확인합니다. 우리 동네의 자산은 다음과 같습니다.

[이웃 재난 대비 5단계 중 3단계에 나오는 '동네 자산' 섹션의 일환으로 준비한 정보를 포함합니다.]

자산 유형	자산 설명	자산 위치나 연락처 정보 ³

지도 만들기

(87~88페이지의 5단계 지침 참조)

[지도에 쉽게 표시할 수 있는 이웃 집결 장소, 환자 분류 공간 등의 중요 정보와 같은 사항을 포함하고자 1단계에서 준비한 지역의 지도에 세부 정보를 추가합니다.]

4단계 - 팀 꾸리기

(89~92페이지의 5단계 지침 참조)

1단계에서 식별한 전문적인 기술 소양과 경험 또는 3단계에서 동네 자산으로 식별하였을지 모르는 기타 항목의 목록을 사용해서 해당 이웃이 재해에 대비하고 재해가 닥쳤을 때 효과적으로 대응하는 데에 힘이 될 수 있는 팀을 꾸립니다. 92페이지의 5단계 지침에 나오는 조직도를 사용해서 도표에 표시된 역할 중 어느 것을 누가 이행할지 정합니다. 주 담당자가 요구사항에 응할 수 없을 때를 대비해서 반드시 대행을 물색해야 합니다.

5단계 - 접근법 계획

(93~95페이지의 5단계 지침 참조)

[이웃이 어떻게 대응할지를 열거합니다. 이를 적어 둡니다.]

개인 및 가족 재해 대응 조치. 재해 대응 시 개인과 가족의 책임을 논의합니다. 가족, 반려동물, 재산, 이웃의 안전을 보장하는 것이 최우선이라는 것을 꼭 강조해야 합니다. 다음과 같은 사항의 논의에 관심을 기울이십시오.

- ▶ 떨어진 전선과 가스 누출 등 안전하지 못한 조건이 있는지 확인할 필요성.
- ▶ 자동이 아닌 가스 밸브를 잠그는 절차(“바”가 가스관에 수직이 되도록 밸브를 돌린다든지, 가스계량기에 철삿줄로 렌치를 매달아 두는 식으로).
- ▶ 정보와 지시사항을 접하고자 비상 재난 방송의 주파수에 맞춰서 라디오를 트는 일의 중요성.
- ▶ 안전모나 자전거 헬멧, 스틸토(steel-toe) 등의 안전화, 가죽장갑이나 질긴 장갑과 같은 보호 장비의 착용이 지니는 중요성.
- ▶ 지진 사태 발생 시 개인은 “엎드리고 가리고 붙잡아야” 합니다. 엎드릴 수 없는 사람은 양팔로 머리와 목을 가려야 합니다.

비상 사태의 유형을 막론하고 인명 안전을 확보하고 나면 보도나 차도에서 쉽게 알아볼 수 있도록 가족 구성원은 현관문이나 창문에 **문제없음/도움 필요(OK/Help)** 표시 행거를 걸어 두어야 합니다. 빨간색 면은 도움이 필요하다는 뜻인 한편, 녹색 면은 모두 문제없다는 뜻입니다. 재해 이후 911에서 구난 요청에 응할 수 없을 때만 이 표지는 쓰임새가 있습니다. 집안의 모든 사람은 출입문을 잠그고, 소지품을 확보하고, 예정대로 ‘이웃 집결 장소’로 이동해야 합니다.

이웃 대응. 지정된 이웃 집결 장소에 이웃들이 모였다면 처음 할 일은 조직을 체계화하는 것입니다. 그런 다음, 전체 활동을 지휘할 리더를 선출합니다. 이웃들이 스스로 할 일과 그 일을 하는 방법과 일이 이루어질 시간 범위를 결정하는 데에 도움이 될 ‘실행 계획’을 마련합니다. 마지막으로 이웃은 팀에 편성되어야 하며 팀별로 팀 리더가 배정됩니다. 각 팀은 3~7명의 인원과 1명의 팀 리더로 이루어져야 합니다.

- ▶ [사용할 예정인 통신 시스템을 열거합니다. 무전기의 경우 반드시 해당 주파수를 포함하십시오. 한 사람을 지정해서 대응 활동이 완결되고 나면 모든 무전기를 수거하게 합니다.]
- ▶ [다음 페이지의 ‘알림 부속서’에 나오듯이 알림 조직도와 “하방 연락” 절차를 준비합니다. 귀하가 신상을 확인한 리더가 전달을 받았는지 확인하는 데에 필요한 “마스터” 알림 조직도가 있어야 하며, 각 ‘블록 통솔자’는 자신의 지역에 사는 거주자의 알림 조직도를 작성 및 유지 관리해야 합니다. 이메일 주소를 포함하는 것도 좋은 생각입니다.]
- ▶ [대응 지역별로 필요한 역량의 목록을 만들고 그러한 역할을 이행할 사람들을 지정합니다. 예를 들어 ‘환자 분류 및 치료’ 공간은 응급처치에 숙련된 사람들이 필요하며, ‘동물 대피소’는 문서 기록과 사진 촬영을 통해서 정식 입소 절차를 수행할 사람이 필요합니다. 새로운 인원에 적합하게 하고 재해 대비을 유지하고자 이웃 회합 두 번에 한 차례씩 역할을 검토 및 확인해야 합니다.]
- ▶ [주요 장소 열거:]
 - 이웃 집결 장소: [주, 예비 포함]

- 환자 분류 공간: [주, 예비 포함]

- [주요 담당자 열거. 직위별로 정, 부 및 24/7 연중 항시 연락처 정보 포함:]
- 사태 대응 지휘자:

- 블록 통솔자:

- 연락 리더:

- 다수인 가료 리더:

- 자재 및 보급물 리더:

- 수색 구난 리더:

- 교통 리더:

- ▶ [앞으로 어느 ‘지원 부속서’와 ‘위험 요소 특정’ 계획을 준비하고 기본 계획에 추가해야 할지를 정합니다(94-95페이지의 5단계 지침 참조).]
- ▶ [이웃이 계획을 유지 관리하고 계획 과정에서 특별히 고려해야 할 사항을 문서화하는 방법을 설명합니다. 구체적인 교육 및 훈련 권장 내용을 포함합니다(예컨대 교육/훈련 행사의 유형, 주파수 등).]
- ▶ [이 계획을 공유할 방법을 기술합니다(예컨대 출입문마다 할당해 내건다든지, 웹사이트에 게시하는 등).]

역할 부속서

[이러한 부속서는 특정한 책임, 작업 및 조치 내용에 초점을 맞춥니다. 조기의 매우 중요한 계획 작업은 성공적인 비상 대응에 있어서 결정적인 역할을 식별하는 것입니다. 이러한 핵심 역할은 개별 부속서의 주제가 됩니다.]

[계획자는 아이들과 이동 및 기능적 약자처럼 특정한 인구 세분 집단의 근심이 해소될 계기를 확실히 마련해야 합니다.]

[이웃 재난 대비 5단계 중 5단계에 나오는 ‘글로 옮기기’ 섹션의 일환으로 준비한 정보를 포함합니다. 연락, 수색 구난, 동물 관리와 환자 분류 및 치료 등의 역할을 고려합니다. 역할 부속서의 예는 이후 페이지의 부속서 A.2 및 A.3에 제시됩니다.]

A.1 이웃 설문 조사

A.1.1 설문 조사 결과 요약

[이웃 주민에게 배포 및 수집한 이웃 설문 조사의 결과를 요약합니다. 이 ‘설문 조사’ 는 본 문서의 부속서 F로 포함됩니다.]

A.2 알림 부속서

A.2.1 목적

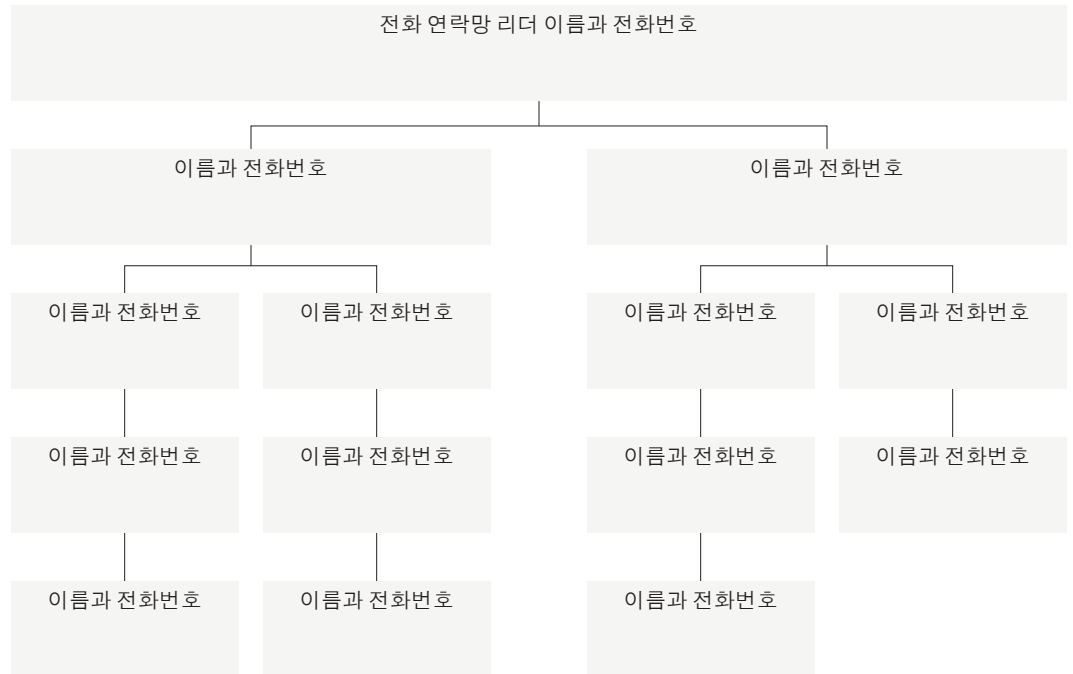
이 부속서의 목적은 지역사회 구성원에게 재난 정보를 알리는 데에 사용될 방법을 약속하는 것입니다.

A.2.2 알림 절차

[누가 누구에게 연락해야 할지와 예컨대 전화, 무전기 및/또는 호별 방문 연락과 같은 연락 방법과 이를 대신할 방법을 상술합니다.]

다음은 고려하십시오.

1. 맨 위쪽 사람은 알림 절차를 시작합니다. 구체적인 줄거리가 붙으면 완성되는 짤막한 글을 준비하는 것은 유용할 수 있습니다.
2. 세목을 적도록 당사자에게 종이와 연필을 준비하라고 합니다.
3. 사태의 진상을 전합니다.
4. 대체 전화번호와 무전 주파수는 꼭 있어야 합니다. 그래야 당사자가 집/사무실에 있지 않은 동안 연락을 취할 수 있습니다.
5. 아무도 응답하지 않으면 메시지를 남긴 다음, 또 다른 연락 방법을 사용해 보십시오. 연락이 여전히 닿지 않으면 다음 사람에게 연락합니다. 이래야 모든 사람이 제때에 확실히 정보를 접하게 됩니다.
6. 당사자가 조직도상의 다음 사람과 연락할 것인지 확인합니다.
7. 메시지를 다 받으면 목록 끝에 있는 동료가 목록 최상단에 있는 사람에게 연락하도록 미리 준비시킵니다. 알림 조직도상의 ‘마지막’ 사람은 조직도가 완성되었고 메시지가 정확하다는 것을 확인하고자 ‘첫 번째’ 사람에게 ‘연락’ 해야 합니다.



이 부속서에 전화번호와 무전 주파수의 목록을 제공하는 것에 관심을 두십시오. 전화번호는 정기적으로 업데이트해야 합니다. 또한, 하방 연락은 정기적으로 훈련해야 합니다.

A.3 수색 구난 부속서

A.3.1 목적

이 부속서의 목적은 재해나 비상사태에 뒤이어 해당 지역에서 ‘수색 구난’ 임무를 수행할 필요성이 있다는 결정이 났을 때 따르게 될 절차를 상술하는 것입니다.

A.3.2 일반 절차

수색 구난은 실제로 2개의 개별 활동입니다. 수색 단계에서 팀은 피해자를 찾아서 체계적으로 해당 지역을 조사합니다. 구난 단계에서 팀은 갇혀서 오도 가도 못하는 피해자들을 구하려고 애씁니다.

수색 구난의 목적에는 다음이 포함됩니다.

- ▶ 구출자 안전을 유지합니다.
- ▶ 최단 시간 내에 최대한 많은 수의 사람을 구출합니다.
- ▶ 고립 상태가 덜한 피해자를 먼저 구출합니다.

CERT에서 교육을 수료한 구성원이 이웃에 있다면 CERT 팀원은 수색 구난 절차를 착수하고 특정 지역에 팀을 배정할 책임이 있습니다.

주요 전략과 주제에는 다음이 포함됩니다.

- ▶ 구출자 안전에 우선순위를 둡니다.
- ▶ 위험 요소에 주의를 기울이지 않습니다.
- ▶ 안전 장비를 착용합니다(안전모, 고글, 안전화 등).
- ▶ 쓰러질 듯한 구조물에 절대 들어가지 마십시오.

재해 이후에 혹은 재해 기간에 CERT 팀원이나 기타 지정된 리더는 이웃 집결 장소에 집합한 후 수색 구난 팀원을 선정합니다. 한두 명의 DART(재해 동물구출팀) 구성원은 수색 구난팀을 동반하면서 동물들이 구출되고 돌봄을 받게 조치해야 합니다. 올바른 양식 작성과 중요 정보의 문서화를 보장하고자 각 수색 구난팀에 한 명의 서기를 배정하는 것을 고려하십시오.

간편한 수색 수행 절차

- ▶ 빨간색이나 녹색 도어 태그가 있는지 확인합니다. 빨간색 태그는 거주민이 도움을 요청하고 있다는 것을 나타냅니다.
- ▶ 해당 동네에서 만든 “도움이 필요한 사람” 목록을 사용합니다.
- ▶ 초기 피해 평가를 수행해서 위태 지역을 식별하고 수색 구난 활동에 우선순위를 매깁니다. 수색 구난팀은 피해 평가 도중에 지나치는 피해자에게 구출하러 다시 오겠다고 알려 주어야 합니다.
- ▶ 소리치십시오. 처음에 “내 목소리가 들리면 밖으로 나오세요!” 라고 외칩니다.
- ▶ 체계를 갖추십시오. 빌딩의 모든 구역이 범위에 들도록 수색 패턴을 적용합니다. 예를 들어 최하층에서 수색을 시작해서 위로 진행하든지, 오른쪽에서 왼쪽으로 이동하든지 해서 건물 전체를 훑습니다.
- ▶ 경청하십시오. 자주 멈춰서서 목소리나 두드리는 소리가 나나 들립니다.

- ▶ 2인 1조 버디 시스템을 사용합니다. 함께 협력하면 두 구출자는 더욱더 효과적이면서도 안전하게 수색에 임할 수 있습니다.
- ▶ 수색한 지역에 표시하십시오. 들어가기 직전에 문이나 문 옆에 한 개의 사선을 긋습니다. 모든 거주자가 자리를 옮겼거나 해당 지역의 수색이 끝났을 때 반대쪽 사선을 긋습니다 (“X” 표시가 됨).
- ▶ 결과를 문서로 정리합니다. 자리를 뜬 피해자와 고립된 채 남아 있는 피해자에 관한 기록을 보관합니다.

효과적인 구난 활동은 다음 3가지 역할을 합니다. (1) 안전한 구난 환경 조성 (2) 환자 분류와 피해자 진정 및 (3) 안전한 구난 지구로 피해자 이동.

간편한 구난 수행 절차

- ▶ 필요한 도구와 장비를 챙깁니다. 이는 잔해와 큰 물체를 움직여 옮기는 데에 유용할 어떤 것도 될 수 있습니다.
- ▶ 파편을 제거하고 물체를 들어서 거두어 냅니다. 장갑을 끼워서 손을 보호하십시오.
- ▶ 피해자를 이동시킵니다. 길에서 장애물이 없다면 일부는 혼자 힘으로 이동할 수 있게 됩니다. 그렇지 않은 피해자는 도움이 필요합니다.

다음은 고인이 된 피해자와 관련하여 따라야 할 절차입니다.

- ▶ 사람이 없는 주거지에서 발견된 사망한 피해자는 아무도 건드리지 않은 채 그대로 있어야 하며, 사망한 피해자의 수와 사망 장소에 관한 정보는 정문에 표시되어야 합니다.
- ▶ 사람이 계속 거주하게 될 거주지 안의 사망한 피해자는 따로 떨어진 주거 공간으로 이동되어야 합니다.
- ▶ 가능하면 사망한 피해자는 플라스틱 시트(예컨대 페인트칠 방울막이 천, 방수포 등)를 두른 후 밧줄이나 노끈으로 고정해 잘 모셔 두어야 합니다.