

부록 E

지역사회 재난 대비 5단계: 이웃 재해 계획 템플릿



이 템플릿은 사적 사용 및 민간 용도입니다. Fairfax County는 이 템플릿에 입력된 어떤 정보도 액세스, 수집, 유지 관리 또는 유포하지 않습니다. 전자적으로 이 양식을 작성하는 경우 현재 세션에서 입력한 데이터는 자동으로 저장되지 않습니다. 공들여서 계획을 만들다 멈추어야 하는 경우 반드시 작업을 저장하십시오. 이 계획을 완성하는 데에 도움이 필요하다면 Fairfax County 비상관리국, 전화 571-350-1000번으로 문의하시기 바랍니다.

이웃 재해 계획 템플릿

[이웃 이름 삽입]

[계획 버전 번호 삽입]

[마지막 수정 날짜 삽입]

템플릿 설명

이 ‘이웃 재해 계획’ 템플릿은 계획자가 이웃의 재해 계획을 마련하거나 개선하는 데에 필요한 기본 틀 역할을 하게 되어 있습니다. 이 유용한 자원에서 사용자가 이웃 특정 정보를 추가할 방법은 [대괄호 안]에 제시됩니다.

이 템플릿은 이웃 재해 계획에 포함해야 하는 정보의 유형과 관련된 자세한 정보를 포함하는 강력한 자원으로, *이웃 재난 대비 5단계*와 함께 사용될 수 있는 간단한 도구입니다.

계획 유지 관리

계획 유지 관리와 업데이트

[] 의 책임하에 계획은 유지 관리 및 업데이트됩니다. 계획은 1년에 한 번, 실천 연습이나 실제 재해로부터 배운 점에 대해서 업데이트됩니다.

계획 배포

첫 계획의 인쇄본과 이후에 업데이트되는 모든 최신 계획은 이 계획의 수립 대상이 된 장소의 모든 주택에 배포되어야 합니다.

또한, 계획은 [] 웹 사이트에 게시됩니다.

계획 수정 등록

계획에 적용한 변경 내용은 아래에 반영됩니다.

변경 내용	페이지 번호	변경 날짜	서명
[]	[]	[]	[]
[]	[]	[]	[]
[]	[]	[]	[]
[]	[]	[]	[]
[]	[]	[]	[]

변경 내용	페이지 번호	변경 날짜	서명
[]	[]	[]	[]
[]	[]	[]	[]
[]	[]	[]	[]
[]	[]	[]	[]
[]	[]	[]	[]

감사의 말

[이웃 재해 계획의 수립에 참여한 사람, 관계 관청 및 조직체에 관한 정보를 포함합니다.]

이 계획은 다음의 구성원이 수립하였습니다(마을 회의 등의 단체 이름 지정).

[Blank area for listing members]

다음 사람은 계획의 수립에 참여하였습니다(이름 및 조직체 열거).

[Blank]	[Blank]
[Blank]	[Blank]
[Blank]	[Blank]

(이름)

(조직체)

계획은 다음 시기에 완성되었습니다.

[Blank area for completion date]

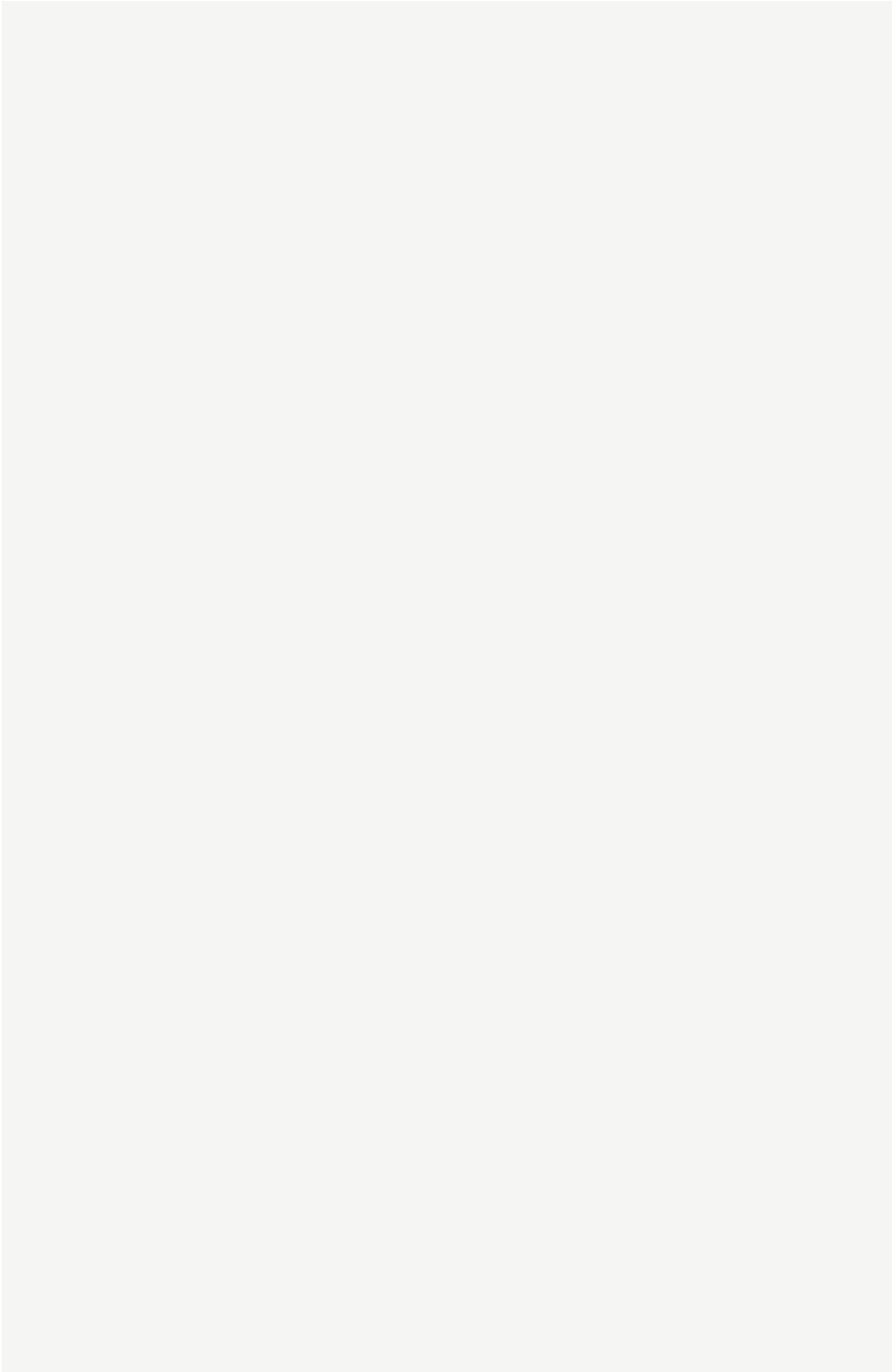
(연도 월)

[Blank area for signature]

(의장이나 계획수립팀 리더의 서명)

목차

[계획이 완성되었다면 목차를 삽입하십시오.]

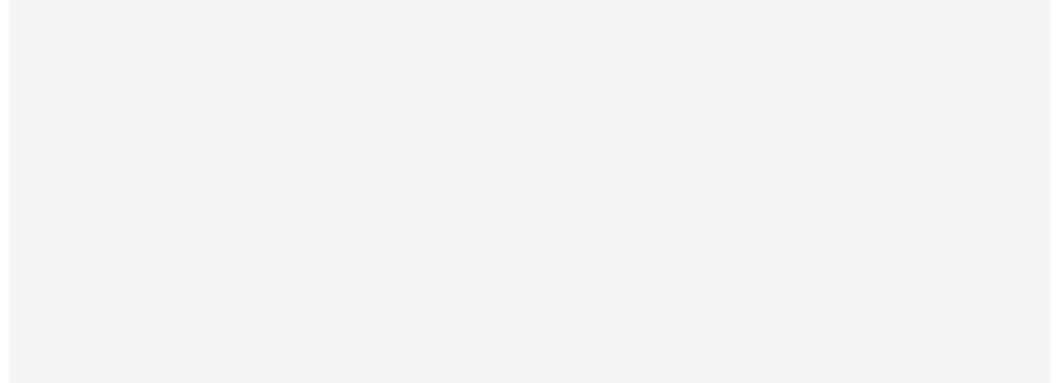


1. 서론

1.1 배경

우리는 재난과 대규모 참사를 대비하는 일이 시간이나 물질이 남아서 하는 일이 아니라 지역 주민으로서 마땅히 해야 할 명령이라는 사실에 인식을 같이 하고 있습니다. 흔히들 재난은 “만약” 이 아니라 “언제” 일어날 것인가가 문제라고 합니다.

[계획의 범위에 드는 지역, 카운티 의회 행정구 및 가장 가까이에 있는 소방서, 경찰서, 병원 등의 위치에 관한 정보를 삽입합니다.]

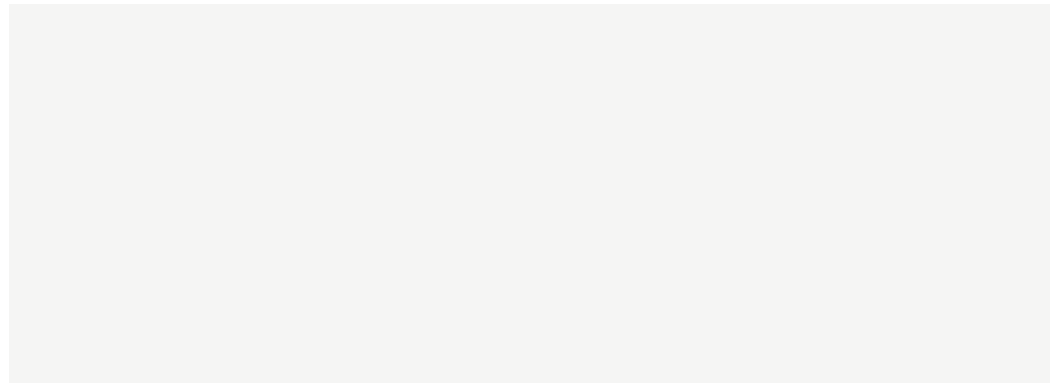


1.2 목적

본 계획의 주 목적은 이웃 주민이 스스로 재난을 슬기롭게 극복하기 위해서 실행할 수 있는 전략을 설명하는 것입니다. 소규모 비상 사태 뿐 아니라 대규모 재난까지 다룰 것입니다. 본 계획은 재해 발생 시 자신, 가족, 이웃이 최우선이라는 인식에 기초합니다. 계획은 외부에서 도움의 손길이 닿을 때까지 “이웃을 돕는 이웃”의 개념을 토대로 성립합니다. 바라건대, 카운티 구호 서비스와 외부 지원을 받을 수 있을 때까지 이 계획은 우리 이웃이 스스로를 계속 지탱하는 데에 필요한 버팀목이 되었으면 합니다.

1.3 계획 수립 과정

[계획이 수립된 과정(예컨대 일련의 회의), 계획이 마련된 시기, 계획을 수립한 사람(계획 수립에 공들인 분들에 관한 일반적인 내용이나 특정인의 이름), 프로젝트를 이끈 사람 등을 다룹니다.]



1.4 이웃 주민 소개

[귀하의 이웃 주민에 관해서 자세히 묘사한 내용을 기입하십시오. 예를 들어, Fairfax County 내 어느 위치에 있고, 그 지역의 개략적인 주소나 블록, 평방 킬로미터 (평방 마일), 해당 이웃 주민을 알게 된 날짜, 재난 대비 계획의 책임 범위에 들어가는 주택 수, 지역 사회에 거주하는 주민 수, 민족 및 문화적 구성, 통상적으로 사용되는 구술 언어, 지역 주민 센터나 중요한 지계표 등 구체적인 내용을 적어둡니다.]

1.5 계획의 구성

이 계획은 다음과 같이 3개 부분으로 편성됩니다.

- ▶ **기본 계획:** 이웃, 동네 자산, 지역사회 재해 대응 전략 등에 대한 위협 요소와 위협 요인을 식별합니다. 기본 계획은 모든 위협 요소에 적용됩니다.
- ▶ **역할 부속서:** 연락이나 수색 구난과 같이 특정한 작업이 어떻게 이루어지는지를 자세히 설명합니다.
- ▶ **위험 요소 특정 부속서:** 홍수나 지진과 같이 특정한 위협 요소에의 대응 내용을 기술합니다.

주요 자산
(86페이지의 5단계 지침 참조)

재해에 대해 대응 및 복구에 유용할 만한 지역 사회 자산을 확인합니다. 우리 동네의 자산은 다음과 같습니다.

[이웃 재난 대비 5단계 중 3단계에 나오는 '동네 자산' 섹션의 일환으로 준비한 정보를 포함합니다.]

자산 유형	자산 설명	자산 위치나 연락처 정보 ³

지도 만들기

(87~88페이지의 5단계 지침 참조)

[지도에 쉽게 표시할 수 있는 이웃 집결 장소, 환자 분류 공간 등의 중요 정보와 같은 사항을 포함하고자 1단계에서 준비한 지역의 지도에 세부 정보를 추가합니다.]

4단계 - 팀 꾸리기

(89~92페이지의 5단계 지침 참조)

1단계에서 식별한 전문적인 기술 소양과 경험 또는 3단계에서 동네 자산으로 식별하였을지 모르는 기타 항목의 목록을 사용해서 해당 이웃이 재해에 대비하고 재해가 닥쳤을 때 효과적으로 대응하는 데에 힘이 될 수 있는 팀을 꾸립니다. 92페이지의 5단계 지침에 나오는 조직도를 사용해서 도표에 표시된 역할 중 어느 것을 누가 이행할지 정합니다. 주 담당자가 요구사항에 응할 수 없을 때를 대비해서 반드시 대행을 물색해야 합니다.

5단계 - 접근법 계획

(93~95페이지의 5단계 지침 참조)

[이웃이 어떻게 대응할지를 열거합니다. 이를 적어 둡니다.]

개인 및 가족 재해 대응 조치. 재해 대응 시 개인과 가족의 책임을 논의합니다. 가족, 반려동물, 재산, 이웃의 안전을 보장하는 것이 최우선이라는 것을 꼭 강조해야 합니다. 다음과 같은 사항의 논의에 관심을 기울이십시오.

- ▶ 떨어진 전선과 가스 누출 등 안전하지 못한 조건이 있는지 확인할 필요성.
- ▶ 자동이 아닌 가스 밸브를 잠그는 절차(“바”가 가스관에 수직이 되도록 밸브를 돌린다든지, 가스계량기에 철삿줄로 렌치를 매달아 두는 식으로).
- ▶ 정보와 지시사항을 접하고자 비상 재난 방송의 주파수에 맞춰서 라디오를 트는 일의 중요성.
- ▶ 안전모나 자전거 헬멧, 스틸토(steel-toe) 등의 안전화, 가죽장갑이나 질긴 장갑과 같은 보호 장비의 착용이 지니는 중요성.
- ▶ 지진 사태 발생 시 개인은 “엎드리고 가리고 붙잡아야” 합니다. 엎드릴 수 없는 사람은 양팔로 머리와 목을 가려야 합니다.

비상 사태의 유형을 막론하고 인명 안전을 확보하고 나면 보도나 차도에서 쉽게 알아볼 수 있도록 가족 구성원은 현관문이나 창문에 **문제없음/도움 필요(OK/Help)** 표시 행거를 걸어 두어야 합니다. 빨간색 면은 도움이 필요하다는 뜻인 한편, 녹색 면은 모두 문제없다는 뜻입니다. 재해 이후 911에서 구난 요청에 응할 수 없을 때만 이 표지는 쓰임새가 있습니다. 집안의 모든 사람은 출입문을 잠그고, 소지품을 확보하고, 예정대로 ‘이웃 집결 장소’로 이동해야 합니다.

이웃 대응. 지정된 이웃 집결 장소에 이웃들이 모였다면 처음 할 일은 조직을 체계화하는 것입니다. 그런 다음, 전체 활동을 지휘할 리더를 선출합니다. 이웃들이 스스로 할 일과 그 일을 하는 방법과 일이 이루어질 시간 범위를 결정하는 데에 도움이 될 ‘실행 계획’을 마련합니다. 마지막으로 이웃은 팀에 편성되어야 하며 팀별로 팀 리더가 배정됩니다. 각 팀은 3~7명의 인원과 1명의 팀 리더로 이루어져야 합니다.

- ▶ [사용할 예정인 통신 시스템을 열거합니다. 무전기의 경우 반드시 해당 주파수를 포함하십시오. 한 사람을 지정해서 대응 활동이 완결되고 나면 모든 무전기를 수거하게 합니다.]
- ▶ [다음 페이지의 ‘알림 부속서’에 나오듯이 알림 조직도와 “하방 연락” 절차를 준비합니다. 귀하가 신상을 확인한 리더가 전달을 받았는지 확인하는 데에 필요한 “마스터” 알림 조직도가 있어야 하며, 각 ‘블록 통솔자’는 자신의 지역에 사는 거주자의 알림 조직도를 작성 및 유지 관리해야 합니다. 이메일 주소를 포함하는 것도 좋은 생각입니다.]
- ▶ [대응 지역별로 필요한 역량의 목록을 만들고 그러한 역할을 이행할 사람들을 지정합니다. 예를 들어 ‘환자 분류 및 치료’ 공간은 응급처치에 숙련된 사람들이 필요하며, ‘동물 대피소’는 문서 기록과 사진 촬영을 통해서 정식 입소 절차를 수행할 사람이 필요합니다. 새로운 인원에 적합하게 하고 재해 대비을 유지하고자 이웃 회합 두 번에 한 차례씩 역할을 검토 및 확인해야 합니다.]
- ▶ [주요 장소 열거:]
 - 이웃 집결 장소: [주, 예비 포함]

- 환자 분류 공간: [주, 예비 포함]

- [주요 담당자 열거. 직위별로 정, 부 및 24/7 연중 항시 연락처 정보 포함:]
- 사태 대응 지휘자:

- 블록 통솔자:

- 연락 리더:

- 다수인 가료 리더:

- 자재 및 보급물 리더:

- 수색 구난 리더:

- 교통 리더:

- ▶ [앞으로 어느 ‘지원 부속서’와 ‘위험 요소 특정’ 계획을 준비하고 기본 계획에 추가해야 할지를 정합니다(94-95페이지의 5단계 지침 참조).]
- ▶ [이웃이 계획을 유지 관리하고 계획 과정에서 특별히 고려해야 할 사항을 문서화하는 방법을 설명합니다. 구체적인 교육 및 훈련 권장 내용을 포함합니다(예컨대 교육/훈련 행사의 유형, 주파수 등).]
- ▶ [이 계획을 공유할 방법을 기술합니다(예컨대 출입문마다 할당해 내건다든지, 웹사이트에 게시하는 등).]

역할 부속서

[이러한 부속서는 특정한 책임, 작업 및 조치 내용에 초점을 맞춥니다. 조기의 매우 중요한 계획 작업은 성공적인 비상 대응에 있어서 결정적인 역할을 식별하는 것입니다. 이러한 핵심 역할은 개별 부속서의 주제가 됩니다.]

[계획자는 아이들과 이동 및 기능적 약자처럼 특정한 인구 세분 집단의 근심이 해소될 계기를 확실히 마련해야 합니다.]

[이웃 재난 대비 5단계 중 5단계에 나오는 ‘글로 옮기기’ 섹션의 일환으로 준비한 정보를 포함합니다. 연락, 수색 구난, 동물 관리와 환자 분류 및 치료 등의 역할을 고려합니다. 역할 부속서의 예는 이후 페이지의 부속서 A.2 및 A.3에 제시됩니다.]

A.1 이웃 설문 조사

A.1.1 설문 조사 결과 요약

[이웃 주민에게 배포 및 수집한 이웃 설문 조사의 결과를 요약합니다. 이 ‘설문 조사’ 는 본 문서의 부속서 F로 포함됩니다.]

A.2 알림 부속서

A.2.1 목적

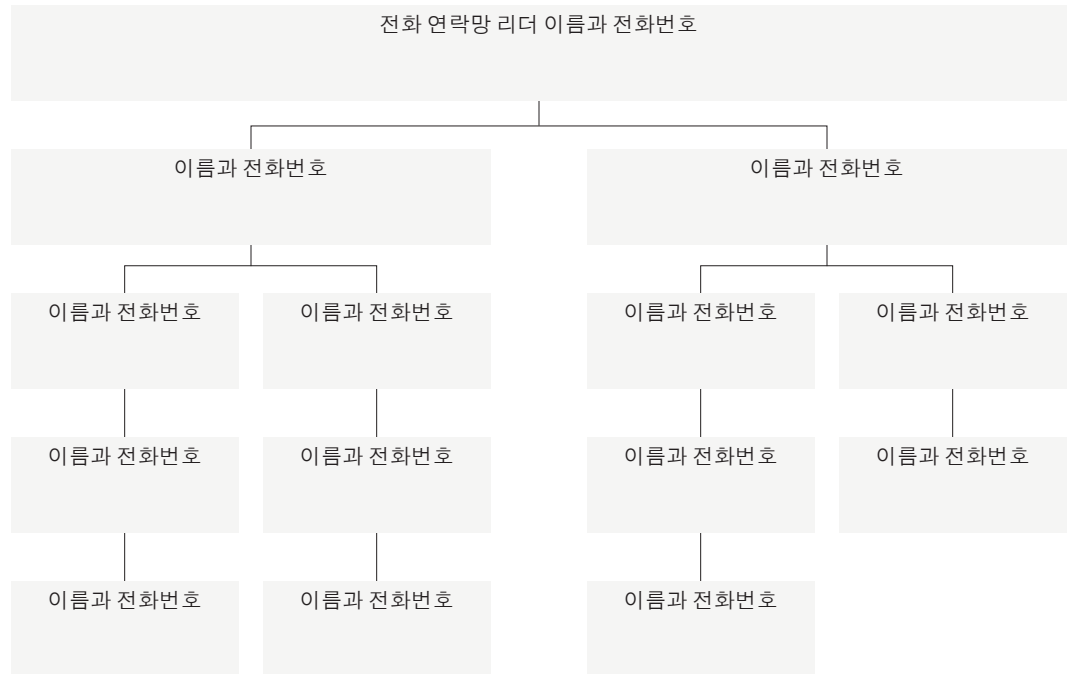
이 부속서의 목적은 지역사회 구성원에게 재난 정보를 알리는 데에 사용될 방법을 약속하는 것입니다.

A.2.2 알림 절차

[누가 누구에게 연락해야 할지와 예컨대 전화, 무전기 및/또는 호별 방문 연락과 같은 연락 방법과 이를 대신할 방법을 상술합니다.]

다음은 고려하십시오.

1. 맨 위쪽 사람은 알림 절차를 시작합니다. 구체적인 줄거리가 붙으면 완성되는 짤막한 글을 준비하는 것은 유용할 수 있습니다.
2. 세목을 적도록 당사자에게 종이와 연필을 준비하라고 합니다.
3. 사태의 진상을 전합니다.
4. 대체 전화번호와 무전 주파수는 꼭 있어야 합니다. 그래야 당사자가 집/사무실에 있지 않은 동안 연락을 취할 수 있습니다.
5. 아무도 응답하지 않으면 메시지를 남긴 다음, 또 다른 연락 방법을 사용해 보십시오. 연락이 여전히 닿지 않으면 다음 사람에게 연락합니다. 이래야 모든 사람이 제때에 확실히 정보를 접하게 됩니다.
6. 당사자가 조직도상의 다음 사람과 연락할 것인지 확인합니다.
7. 메시지를 다 받으면 목록 끝에 있는 동료가 목록 최상단에 있는 사람에게 연락하도록 미리 준비시킵니다. 알림 조직도상의 ‘마지막’ 사람은 조직도가 완성되었고 메시지가 정확하다는 것을 확인하고자 ‘첫 번째’ 사람에게 ‘연락’ 해야 합니다.



이 부속서에 전화번호와 무전 주파수의 목록을 제공하는 것에 관심을 두십시오. 전화번호는 정기적으로 업데이트해야 합니다. 또한, 하방 연락은 정기적으로 훈련해야 합니다.

A.3 수색 구난 부속서

A.3.1 목적

이 부속서의 목적은 재해나 비상사태에 뒤이어 해당 지역에서 ‘수색 구난’ 임무를 수행할 필요성이 있다는 결정이 났을 때 따르게 될 절차를 상술하는 것입니다.

A.3.2 일반 절차

수색 구난은 실제로 2개의 개별 활동입니다. 수색 단계에서 팀은 피해자를 찾아서 체계적으로 해당 지역을 조사합니다. 구난 단계에서 팀은 갇혀서 오도 가도 못하는 피해자들을 구하려고 애씁니다.

수색 구난의 목적에는 다음이 포함됩니다.

- ▶ 구출자 안전을 유지합니다.
- ▶ 최단 시간 내에 최대한 많은 수의 사람을 구출합니다.
- ▶ 고립 상태가 덜한 피해자를 먼저 구출합니다.

CERT에서 교육을 수료한 구성원이 이웃에 있다면 CERT 팀원은 수색 구난 절차를 착수하고 특정 지역에 팀을 배정할 책임이 있습니다.

주요 전략과 주제에는 다음이 포함됩니다.

- ▶ 구출자 안전에 우선순위를 둡니다.
- ▶ 위험 요소에 주의를 기울이지 않습니다.
- ▶ 안전 장비를 착용합니다(안전모, 고글, 안전화 등).
- ▶ 쓰러질 듯한 구조물에 절대 들어가지 마십시오.

재해 이후에 혹은 재해 기간에 CERT 팀원이나 기타 지정된 리더는 이웃 집결 장소에 집합한 후 수색 구난 팀원을 선정합니다. 한두 명의 DART(재해 동물구출팀) 구성원은 수색 구난팀을 동반하면서 동물들이 구출되고 돌봄을 받게 조치해야 합니다. 올바른 양식 작성과 중요 정보의 문서화를 보장하고자 각 수색 구난팀에 한 명의 서기를 배정하는 것을 고려하십시오.

간편한 수색 수행 절차

- ▶ 빨간색이나 녹색 도어 태그가 있는지 확인합니다. 빨간색 태그는 거주민이 도움을 요청하고 있다는 것을 나타냅니다.
- ▶ 해당 동네에서 만든 “도움이 필요한 사람” 목록을 사용합니다.
- ▶ 초기 피해 평가를 수행해서 위태 지역을 식별하고 수색 구난 활동에 우선순위를 매깁니다. 수색 구난팀은 피해 평가 도중에 지나치는 피해자에게 구출하러 다시 오겠다고 알려 주어야 합니다.
- ▶ 소리치십시오. 처음에 “내 목소리가 들리면 밖으로 나오세요!” 라고 외칩니다.
- ▶ 체계를 갖추십시오. 빌딩의 모든 구역이 범위에 들도록 수색 패턴을 적용합니다. 예를 들어 최하층에서 수색을 시작해서 위로 진행하든지, 오른쪽에서 왼쪽으로 이동하든지 해서 건물 전체를 훑습니다.
- ▶ 경청하십시오. 자주 멈춰서서 목소리나 두드리는 소리가 나나 들립니다.

- ▶ 2인 1조 버디 시스템을 사용합니다. 함께 협력하면 두 구출자는 더욱더 효과적이면서도 안전하게 수색에 임할 수 있습니다.
- ▶ 수색한 지역에 표시하십시오. 들어가기 직전에 문이나 문 옆에 한 개의 사선을 긋습니다. 모든 거주자가 자리를 옮겼거나 해당 지역의 수색이 끝났을 때 반대쪽 사선을 긋습니다 (“X” 표시가 됨).
- ▶ 결과를 문서로 정리합니다. 자리를 뜬 피해자와 고립된 채 남아 있는 피해자에 관한 기록을 보관합니다.

효과적인 구난 활동은 다음 3가지 역할을 합니다. (1) 안전한 구난 환경 조성 (2) 환자 분류와 피해자 진정 및 (3) 안전한 구난 지구로 피해자 이동.

간편한 구난 수행 절차

- ▶ 필요한 도구와 장비를 챙깁니다. 이는 잔해와 큰 물체를 움직여 옮기는 데에 유용할 어떤 것도 될 수 있습니다.
- ▶ 파편을 제거하고 물체를 들어서 거두어 냅니다. 장갑을 끼워서 손을 보호하십시오.
- ▶ 피해자를 이동시킵니다. 길에서 장애물이 없다면 일부는 혼자 힘으로 이동할 수 있게 됩니다. 그렇지 않은 피해자는 도움이 필요합니다.

다음은 고인이 된 피해자와 관련하여 따라야 할 절차입니다.

- ▶ 사람이 없는 주거지에서 발견된 사망한 피해자는 아무도 건드리지 않은 채 그대로 있어야 하며, 사망한 피해자의 수와 사망 장소에 관한 정보는 정문에 표시되어야 합니다.
- ▶ 사람이 계속 거주하게 될 거주지 안의 사망한 피해자는 따로 떨어진 주거 공간으로 이동되어야 합니다.
- ▶ 가능하면 사망한 피해자는 플라스틱 시트(예컨대 페인트칠 방울막이 천, 방수포 등)를 두른 후 밧줄이나 노끈으로 고정해 잘 모셔 두어야 합니다.

위험 위협 및 사고 부수 현상

[위험, 위협 또는 사고에 따른 특정 부속서의 내용은 대상 위험 요소에 기인한 특별한 계획 요구를 중심으로 합니다. 이웃 재난 대비 5단계 중 5단계에 나오는 ‘글로벌 위기’ 섹션의 일환으로 준비한 정보를 포함합니다. 정전, 들불, 홍수, 지진과 같은 위험 요소와 해당 지역사회를 위협하는 기타 모든 위험 요소를 고려합니다.]