

페어팩스 카운티, 버지니아

일반 간이 차고 인클로저 세부 정보

2018년 버지니아주 거주법 기준

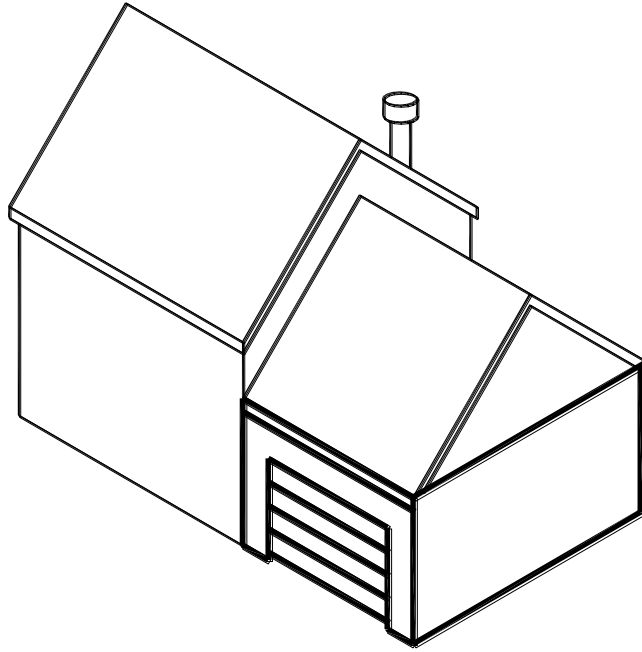


단층 차고 또는 생활 공간으로 둘러싸인 간이 차고는 이러한 세부 사항에 따라 시공되어야 합니다. 여기에 포함되지 않은 요구 사항, 세부 정보 및 정보는 버지니아주 거주법을 참조해야 합니다. 코드북은 [온라인으로 보거나](#) iccsafe.org의 국제 코드 위원회에서 구입할 수 있습니다. 이 문서의 사본은 작업 현장에 있어야 하며 각 검사 중에 검사관이 사용할 수 있어야 합니다.



페어팩스 카운티, 버지니아
일반 간이 차고 인클로저 세부 정보

목차



섹션 1 · 일반 참고 사항	3
섹션 2 · 비상 탈출 및 구조	3
섹션 3 · 기초 및 바닥	4
기초 요구 사항	4
바닥	4
섹션 4 · 벽 시공	5
스터드	5
헤더	5
마감재 및 외장	6
섹션 5 · 에너지 규정 준수	6
섹션 6 · 배관	6
섹션 7 · 전기	7

페어팩스(Fairfax) 카운티는 모든 카운티 프로그램, 서비스 및 활동에서 무차별 정책을 약속합니다. 본 정보를 다른 형식으로 요청하려면 **703-222-0801, TTY 711**로 전화하거나 고객 및 기술 지원 센터(12055 Government Center Parkway, Suite 216, Fairfax, VA 22035-5504)로 서신을 보내주세요. 재료 준비를 위해 7영업일이 소요됩니다.

1 . 일반 참고 사항

1. 생활 공간의 면적은 70제곱피트 이상이어야 하며 어떤 방향으로든 7피트 이상이어야 합니다.
2. 천장 높이는 완성된 바닥보다 7피트 이상 높아서는 안 됩니다. 빔, 대들보, 덕트 또는 기타 장애물은 완성된 바닥에서 6피트 4인치 이내로 돌출될 수 있습니다.
3. 새 침실과 침실 근처에 화재 경보기를 설치해야 합니다. 새로운 화재 경보기는 하나가 작동될 때 모두 울리도록 상호 연결되어야 합니다. 화재 경보기는 백업 배터리와 함께 유선으로 연결되어야 합니다(침실을 추가하고 집에 가스 연소 장치가 있는 경우 침실 근처에 일산화탄소 경보기를 설치하는 것이 좋습니다).
4. 연결된 차고와 인접한 거실 사이의 문은 1³/₈인치 원목 또는 강철 코어 도어 또는 20분 내화 등급 도어여야 합니다.
5. 연결된 차고와 인접한 생활 공간 사이의 벽은 차고 측면에 1/2인치 이상의 석고보드 또는 이와 동등한 것을 적용해야 합니다. 창문 개구부 및 비닐과 같은 가연성 사이딩은 허용되지 않습니다.

2 . 비상 탈출 및 구조

필요한 경우. 새 침실에는 외부로 통하는 창문이나 도어 형태의 비상 탈출 및 구조용 개구부가 필요합니다.

개구부 요건 비상 탈출 및 구조 개구부는 아래 요건을 충족해야 합니다.

- 일반적인 창 개구부 요구 사항은 그림1를 참조하세요.
- 모든 도어와 창문은 열쇠나 도구 없이 내부에서 조작할 수 있어야 합니다.
- 개구부는 최소 5.0제곱피트여야 합니다.
- 창틀은 마감된 바닥에서 44인치 이하이어야 합니다.

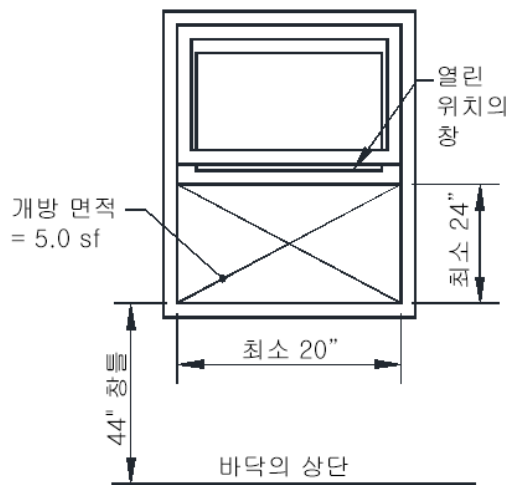


그림1: 비상 탈출 및 구조 개방

3 · 기초 및 바닥

기초 요구 사항

간이 차고를 둘러싸는 모든 외벽은 24인치 깊이의 연속 콘크리트 기초로 지지되어야 합니다. 2~ 까지의 그림을 참조하세요. 간이 차고를 생활 공간으로 에워쌀 때 슬래브 단열 요구 사항은 그림6 및 페이지 6를 참조하세요.

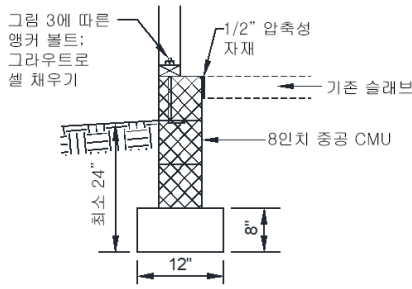


그림 2: CMU 재단 옵션

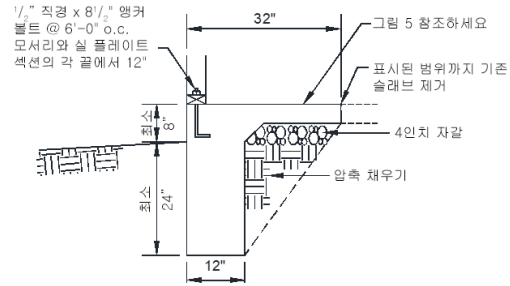


그림3: 일반 기초/슬래브 세부정보

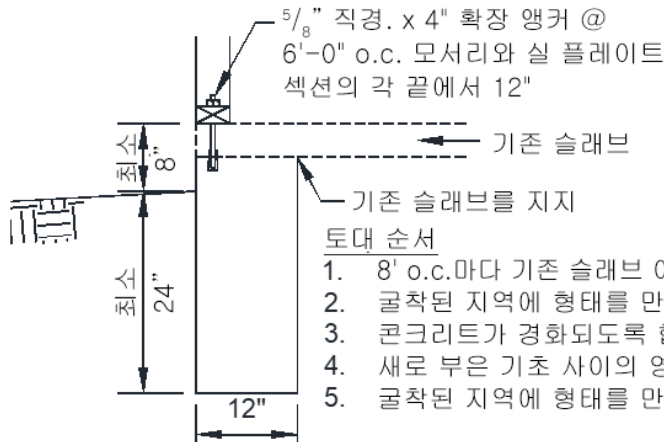


그림4 일반 기본 세부 정보

- 토대 순서
1. 8' o.c.마다 기존 슬래브 아래에서 4' 길이를 굴착합니다.
 2. 굴착된 지역에 형태를 만들고 기초를 쏟아 붓습니다.
 3. 콘크리트가 경화되도록 합니다.
 4. 새로 부은 기초 사이의 영역을 굴착하세요.
 5. 굴착된 지역에 형태를 만들고 기초를 쏟아 붓습니다.

바닥

간이 차고를 차고로 전환할 때 바닥은 차고 문 쪽으로 기울어져 있어야 합니다. 간이 차고 인클로저와 관련된 모든 새로운 슬래브는 제곱인치당 3,500파운드의 콘크리트 압축 강도를 가져야 합니다. 자세한 내용은 그림5를 참조하세요. 건축 바닥은 그림6에 표시된 요구 사항을 충족해야 합니다. 생활 공간으로 개조된 간이 차고의 모든 슬래브 상단 표면에 방수 실란트를 바릅니다.

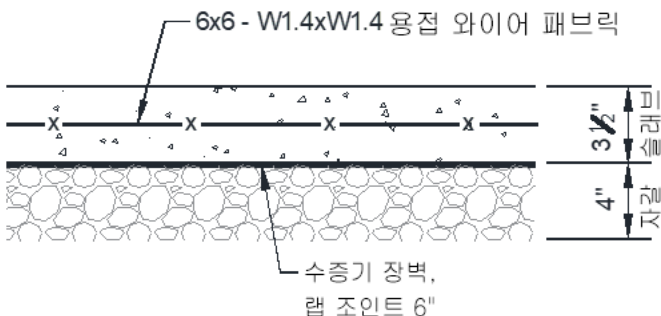


그림5: 일반 새 슬래브 온 그레이드

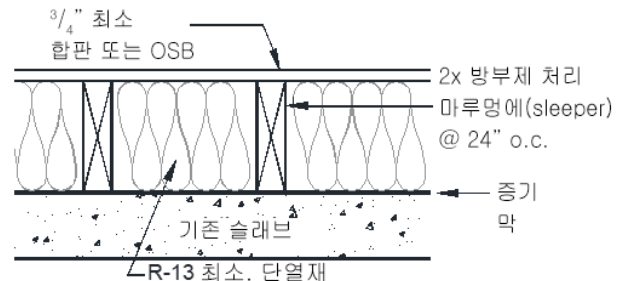


그림6: 일반적인 건물 바닥

4 · 벽 시공

스터드

스터드는 유틸리티 등급 이상일 수 있으며 중앙에서 16인치(석고 보드 마감의 경우 24인치 간격이 허용됨) 간격으로 표 1에 따라 고정됩니다. 벽에는 단일 압력 처리된 하단 플레이트와 이중 상단 플레이트가 있어야 합니다. 내력이 없는 지지 벽의 스투드는 그림7에 따라 노치를 하거나 드릴로 뚫을 수 있습니다.

표 1: 고정 일정

연결	못을 박는 방법	패스너
스터드용 상단 플레이트 또는 하단 플레이트 ¹	토네일(Toe nail)	3-16d 상자(3½" x 0.135") 또는 4-8d 상자(2½" x 0.113")가
	또는 엔드 네일(end nail)을 수행합니다	3-16d 상자 (3½" x 0.135") or 2-16d 공통(3½" x 0.162")
바닥까지 하단 플레이트	페이스 네일	16d 콘크리트 못(3½" x 0.135") @ 16"o.c.
헤더 대 잭 스투드 (그림8참조)	토네일(Toe nail)	4-8d(2½" x 0.113") 각 끝에 헤더의 각 측면

¹하단 플레이트 패스너는 용융 아연 도금이 필요합니다.

헤더

헤더는 그림8별로 프레임을 지정하고 표2별로 크기를 조정해야 합니다. 2-ply 헤더는 중앙에서 16인치의 16d 일반(3½" x 0.162") 페이스 못을 사용하여 함께 고정하거나 상단 및 하단 가장자리를 따라 엇갈리게 중앙에서 12인치의 16d 상자(3½" x 0.135") 페이스 못을 사용하여 고정해야 합니다.

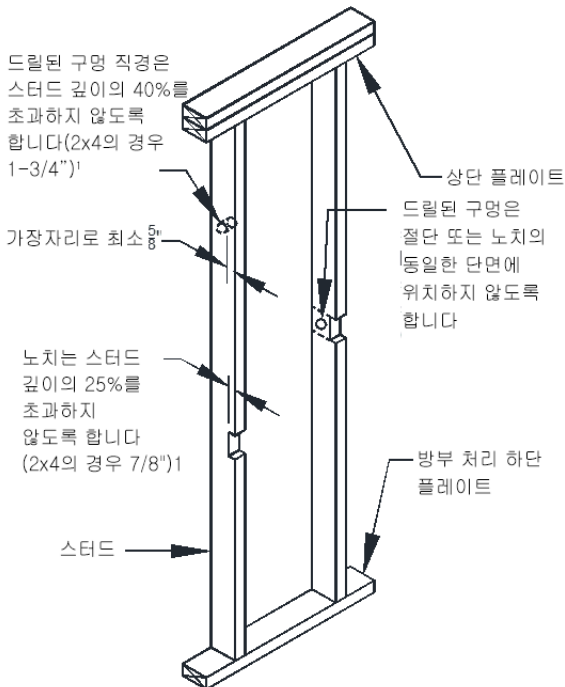


그림7: 드릴링 및 노칭 스투드

¹내부 내력 없는 스투드는 스투드 깊이의 최대 40%(2x4의 경우 1¾") 및 스투드 깊이의 최대 60%(2x4의 경우 2¾")까지 드릴링할 수 있습니다.

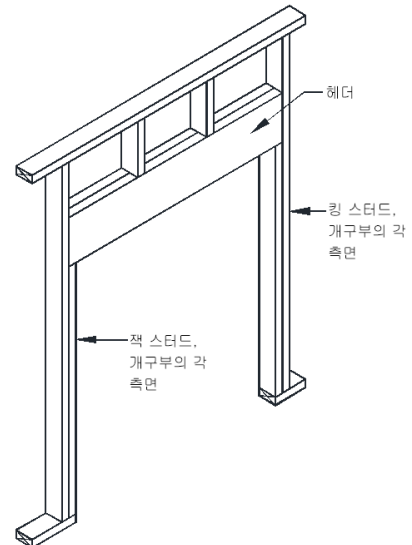


그림8: 헤더의 프레임

표2 헤더 크기¹

헤더 사이즈	스팬 길이. 피트
(2)2x4	4
(2)2x6	6
(2)2x8	10
(2)2x10	12
(2)2x12	16

¹내하중이 없는 벽에만 해당.

마감재 및 외장

인테리어 마감. 벽 및 천장 마감재는 아래 나열된 요구 사항을 충족해야 합니다.

- 자질의 화염 확산 등급은 200 이하, 연기 밀도 등급은 450 이하이어야 합니다. 트림, 몰딩, 핸드레일 및 도어에는 적용되지 않습니다.
- ¼인치 미만의 목재 베니어 또는 하드보드 패널은 허용되지 않습니다.
- 석고보드는 최소 ½인치이어야 합니다.
- 차고에서는 거실과 인접한 벽에 석고보드를 시공해야 합니다.

외부 피복. 외벽은 7/16인치 합판 또는 OSB로 피복해야 합니다. 각 모서리에는 창문이나 문을 위한 개구부가 없는 4피트의 단단한 외장 패널이 있어야 합니다. 이 패널은 모서리 근처에 문이나 창이 필요한 경우 모서리에서 최대 10피트까지 오프셋될 수 있습니다. 간이 차고를 차고로 에워싸는 경우 차고 문의 양쪽에는 최소 2피트의 단단한 덮개 패널이 있어야 합니다.

5 · 에너지 규정 준수

생활 공간으로 개조된 간이 차고는 표3에 표시된 단열 및 창호 요구 사항을 충족해야 합니다.

표3: R-값, U-계수 및 태양열 획득 계수(SHGC) 요구 사항

위치	R-값	U-팩터	SHGC
창/문	-	0.35	0.40(창의 경우에만)
채광창	-	0.60	0.40
천장	38	-	-
벽	15 ²	-	-
건축 바닥	13	-	-
슬래브 온 그라운드 ¹	10	-	-

¹ 열 손실로부터 슬래브를 보호하기 위해 단열재를 제공해야 합니다. 그림9를 참조하세요.

² 스테드 사이의 R-13 벽 단열재와 벽 외부의 R-1 연속 단열재를 스테드 사이의 R-15 벽 단열재 대신 사용할 수 있습니다.

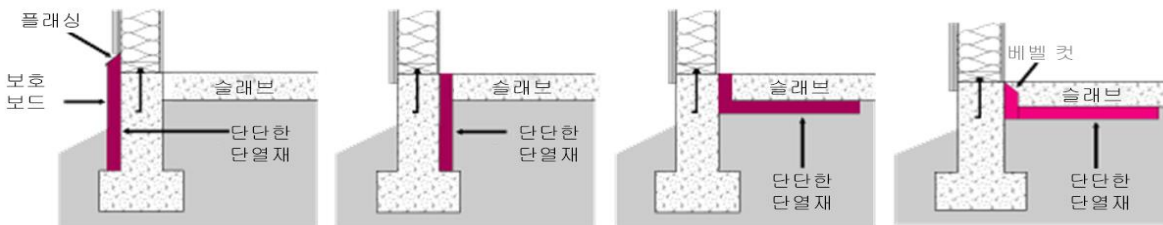


그림9: 슬래브 온 그라운드(SLAB-ON-GRADE) 단열 요구 사항

(단열재는 슬래브 가장자리에서 수직 및/또는 수평으로 총 길이 24인치까지 확장되어야 합니다.)

6 · 배관

샤워 샤워실(들)은 다음 요구 사항을 충족해야 합니다.

- 샤워실은 최소 총 면적이 900평방인치이고 어떤 방향으로든 최소 치수가 30인치여야 합니다.
- 샤워 구획은 1,300제곱인치의 단면적을 유지한다면 최소 25인치의 치수를 가질 수 있습니다.
- 힌지 샤워 도어는 바깥쪽으로 열려야 합니다.
- 샤워를 둘러싸고 있는 모든 유리는 안전 글래이징 처리 되어 있어야 합니다.
- 샤워 제어 밸브는 화씨 120도의 온수 제한과 함께 내열성(ASSE 1016/ASME A112.1016/CSA B125.16에 따름)이어야 합니다.

비품 간극: 화장실, 세면대 및 샤워실은 아래 나열된 최소 간극을 가져야 합니다.

- 세면대와 변기 앞 21인치.
- 샤워실 입구 앞 24인치.
- 인접한 두 세면대 사이의 4인치
- 세면대와 변기 사이 4인치.
- 싱크대와 벽 사이 4인치.
- 세면대와 욕조 사이 2인치.
- 변기의 중심선에서 각 측면의 인접한 설비 또는 벽까지 15인치의 여유 공간.

배수구 크기: 고정구 배수구 크기는 아래 치수를 충족해야 하며 스트레이너와 스톱퍼가 장착되어 있어야 합니다.

표4: 최소 배수 크기

고정물	지름, 인치
세면대	1¼
욕조	1½
세면대(욕실 제외)	1½
세탁조	1½
샤워	1½

7 · 전기

분기 회로. 분기 회로는 아래 나열된 요구 사항을 충족해야 합니다. 자세한 내용은 표5를 참조하세요.

- 조명 및 콘센트와 같은 일반적인 용도로 15-20A 정격 분기 회로를 사용하세요.
- 하나의 "플러그인" 전기 장치는 회로 정격의 80%를 초과해서는 안 됩니다.
- 유선 기기 또는 장비는 정격이 회로 정격의 50%를 초과하지 않는 한 일반 사용 회로에 포함될 수 있습니다.
- 침실 콘센트를 제공하는 분기 회로에는 복합 아크 결함/과전류 회로 차단기로 장착된 회로 차단기가 있어야 합니다.

표5: 분기 회로 요구 사항

회로 요소	회로 정격		
	15 암페어	20 암페어	30 암페어
최소 도체 크기	14	12	10
최대 차단기 크기	15	20	30
아울렛 등급	15	15 또는 20	30
최대 하중	15	20	30

조명 요구 사항. 조명은 아래 나열된 요구 사항을 충족해야 합니다.

- 각 방과 복도에는 최소한 하나의 스위치 조명이 제공되어야 합니다. 화장실과 복도를 제외하고 스위치 콘센트로 교체할 수 있습니다. 전환된 콘센트는 필요한 콘센트로 계산할 수 없습니다.
- 각 대형 옷장에는 스위치 또는 당김 체인 조명이 하나 이상 제공되어야 합니다. 옷장에 설치되는 비품은 A 표면 또는 오목한 설치, 백열등 또는 완전히 밀폐된 램프가 있는 LED 설비, 표면 설치 또는 오목한 형광등 설비, 벽장 사용용으로 특별히 나열된 표면 실장 형광등 또는 LED 기구로 제한되어야 합니다. 허가 요건은 표6를 참조하세요.

표6: 수납 공간¹에 대한 벽장 조명기구 간격

고정물 타입	위치	형광등 전구, 인치	백열등 및 LED 전구, 인치
표면 장착	문 또는 천장 위의 벽	6	12
오목한	모든 벽이나 천장	6	6

¹ 표면 장착형 형광등 및 LED 전구는 이러한 용도로 식별되고 목록화되는 경우 보관 구역에 허용됩니다.

² 노출되거나 부분적으로 노출된 백열 전구는 금지됩니다.

콘센트 아울렛은 아래 나열된 요구 사항을 충족해야 합니다.

- 콘센트는 변조 방지 기능이 있어야 합니다.
- 그림10에 따라 콘센트를 배치합니다.
- 콘센트가 필요한 최소 벽 길이는 2피트입니다.
- 무릎 벽, 빌트인 바 및 기타 고정된 공간 칸막이는 콘센트 간격을 위해 포함되어야 합니다.
- 특정 기기에 설치된 콘센트는 기기 위치에서 6피트 이내에 있어야 합니다.

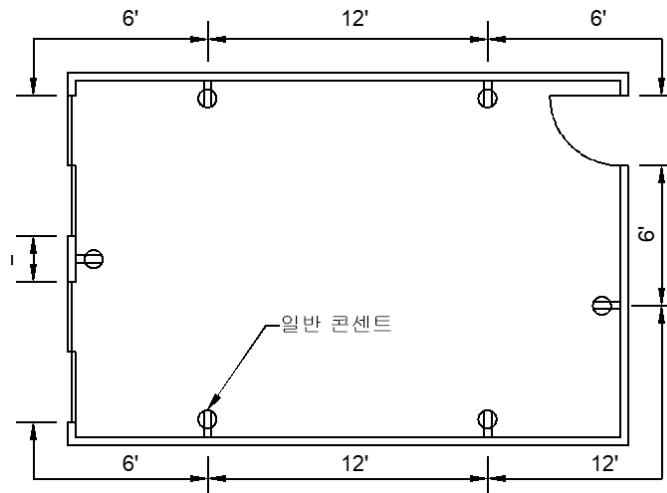


그림10: 일반적인 콘센트 분포