

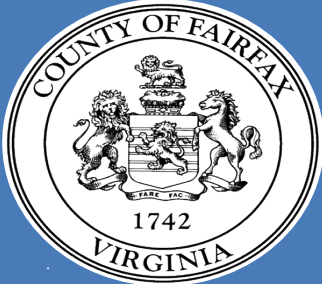
ፌርፋክስ ካውንቲ፣ ቨርጂኒያ

ዓይነተኛ የድጋፍ ግድግዳ ዝርዝር

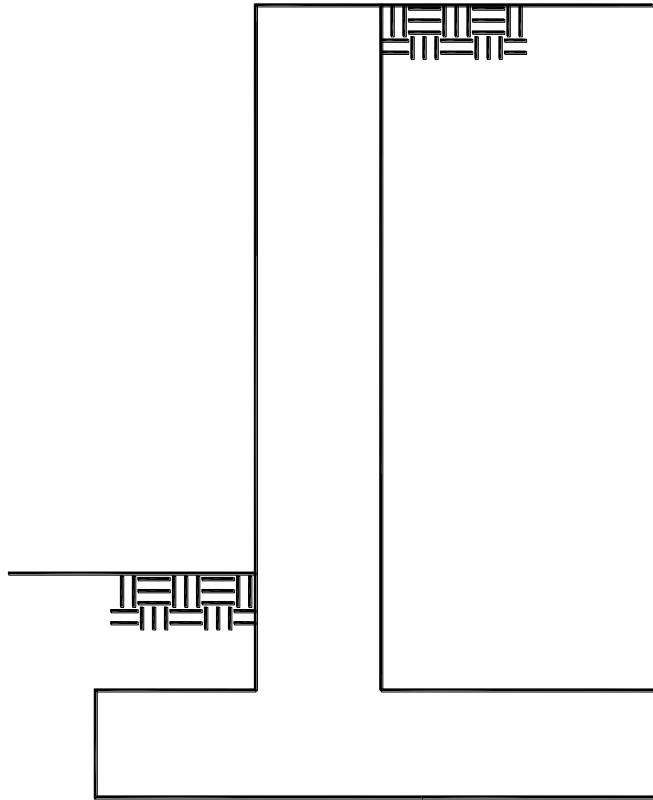
በ 2018 የቨርጂኒያ የመኖሪያ ቤት ደንብ ላይ የተመሠረተ



ይህ የንድፍ ሰነድ የመኖሪያ ስፍራ፣ ደረጃ የሌላቸው፣ ያልተነባበሩ ፣ የሌቭል የጀርባ ሙሉት ያላቸው እና ከ4 ሜትር የማይበልጥ መሬት የሚደግፍ ተጨማሪ ጭነት የሌላቸው የድጋፍ ግድግዳዎችን ይመለከታል። የድጋፍ ግድግዳዎች ከዚህ ዝርዝር ጋር በተጣጣመ መልኩ መገንባት አለባቸው። የዚህ ዝርዝር ቅጂ በሥራ ቦታ ላይ እና በእያንዳንዱ አስፈላጊ ፍተሻ ወቅት ለተቆጣጣሪው እንዲገኝ ማድረግ ያስፈልጋል።



ፌርፋክስ ካውንቲ፣ ቨርጂኒያ
ዓይነተኛ የድጋፍ ግድግዳ ዝርዝር



ክፍል	ገጽ
1አጠቃላይ ማስታወሻዎች	3
2የእንጨት ግድግዳ ግንባታ	3
3የግንብ ግድግዳ ግንባታ	4
4የኮንክሪት ግድግዳ ግንባታ	5
5ቋሚ መገጣጠሚያዎች	5
6የጀርባ ሙሌት እና የቆሻሻ ማስወገጃ	

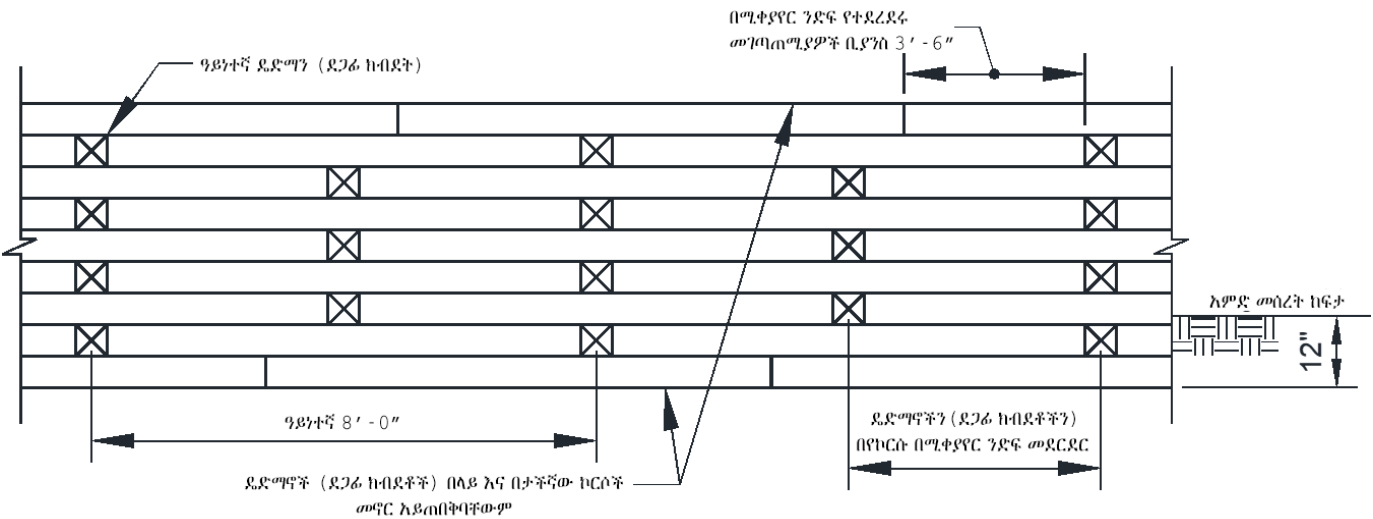
የፌርድክስ ካውንቲ በሁሉም የካውንቲ መርሃ-ግብሮች፣ አገልግሎቶች እና እንቅስቃሴዎች ውስጥ አድልዎ አልባ ፖሊሲ ለማራመድ ቁርጠኛ ነው። ይህንን መረጃ በአማራጭ ቅርጸት ለመጠየቅ በ **703-222-0801**፣ **TTY 711** ይደውሉ ወይም ለ የደንበኛ እና የቴክኒክ ድጋፍ ማዕከል በ Customer and Technical Support Center at 12055 Government Center Parkway, Suite 216, Fairfax, VA 22035-5504 ይጻፉ። እባክዎን ለቁሳቁስ ዝግጅት ሰባት የሥራ ቀናትን ይፍቀዱ።

ክፍል 1: አጠቃላይ ማስታወሻዎች

1. የእንጨት የድጋፍ ግድግዳዎች በሚከተለው መሠረት መገንባት አለባቸው:
 - ጥቅም ላይ የሚውለው እንጨት የሚከተሉትን የሚያሟላ መሆን አለበት: 6x6፣ ሳውዘርን ፓይን፣ ደረጃ #2 ወይም የተሻለ፣ በየአሜሪካ የእንጨት ጠባቂዎች ማህበር (American Wood Preservers' Association) መሬት ላይ ማረፍ የመቻል መስፈርቶች መሰረት የታከመ
 - ሁሉም ትልቅ ሚስማሮች 60d ወይም ተመጣጣኝ፣ ሙቅ ዚንኅ ንክር ወይም የማይዝግ ብረት፣ እንዲሁም ቀድመው የተበረቀቁ ቀዳዳዎች ውስጥ የሚበሱ መሆን አለባቸው። ትልቅ ሚስማሮች ቢያንስ 2 ኢንች ወደ መሰረታዊ አካል ለመግባት በቂ ርዝመት ሊኖራቸው ይገባል።
2. በ28 ቀናት ውስጥ ያለው ዝቅተኛው የኮንክሪት ጥንካሬ 3,500 psi እና ACI 318 ን የሚያሟላ መሆን አለበት።
3. የማጠናከሪያ ብረት ከ ASTM A615 ጋር መጣጣም ያለበት ሲሆን 60,000 psi የምርት ጥንካሬ ሊኖረው ይገባል።
4. የማጠናከሪያ ብረቶች እርስ በርስ ሲቀጠሉ በትንሹ 20 inches ድረስ መደራረብ አለባቸው።
5. የግንብ የድጋፍ ግድግዳዎች በሚከተለው መሰረት መገንባት አለባቸው:
 - የኮንክሪት የግንባታ ብሎኬቶች ከ ASTM C90 ጋር መጣጣም አለባቸው።
 - ሁሉም የመገጣጠሚያዎች ማጠናከሪያዎች፣ ማሰሪያዎች እና ሌሎች መለዋወጫዎች ዝገትን የሚቋቋሙ መሆን አለባቸው።
 - ሁሉም የላይ እና የማረፊያ መገጣጠሚያዎች 3/8-ኢንች ውፍረት ሊኖራቸው ይገባል።
 - የኮንክሪት መሠረቱ ላይ ያሉ የመነሻው ኮርስ የማረፊያ መጋጠሚያዎች በ 1/4-ኢንች እና 3/4-ኢንች መካከል ሊሆኑ ይችላሉ።
 - ሞርታር ከ ASTM C270 ጋር መጣጣም አለበት።

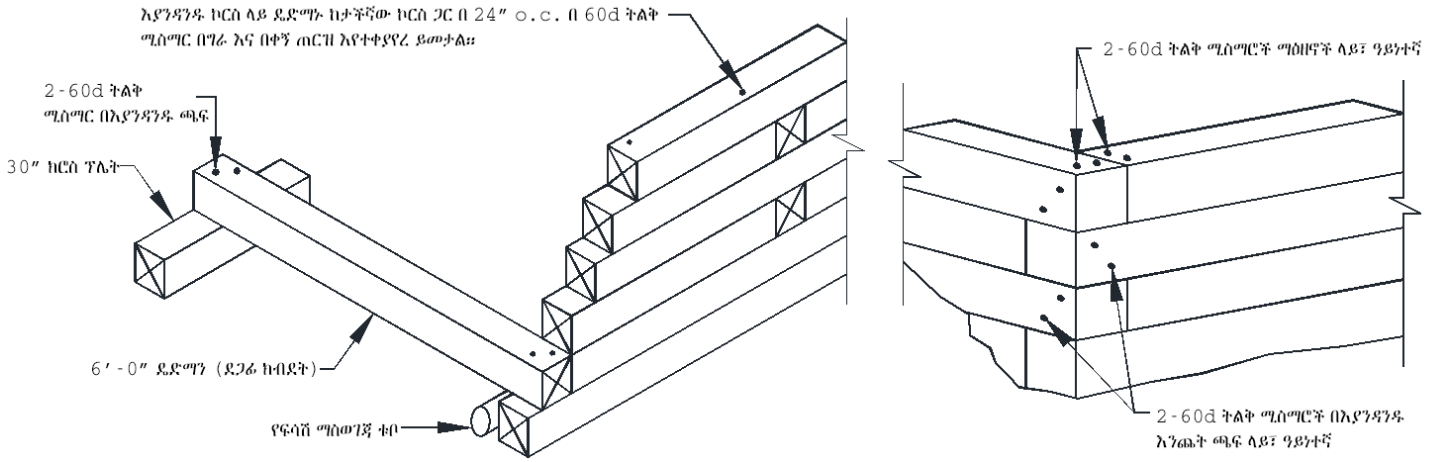
ክፍል 2: የእንጨት ግድግዳ ግንባታ

የግድግዳ ግንባታ የእንጨት የድጋፍ ግድግዳዎች ከሚታዩት መስፈርቶች ጋር መጣጣም አለባቸውምስል1: ዴድሜን (ዴጋፊ ክብደቶች) ከመሃል እስከ መሃል በ 8 ጫማ (8 o.c.) ርቀት መቀመጥ ይኖርባቸዋል። ዴድሜን እና ክሮስ ፕሌቶች ላይ በሚታየው መሠረት መገንባት አለባቸውምስል2። ዴድሜን (ዴጋፊ ክብደቶች) በላይ እና በታችኛው ኮርሶች መካከል አይጠበቅባቸውም።



ምስል 1: ዳይታች የእንጨት ግድግዳ ከፍታ

ማሰሪያዎች እና ማያያዣዎች እያንዳንዱ 6x6 አካል በ 2-60d ትልቅ ሚስማሮች እያንዳንዱ ጫፍ ላይ መመታት ያለበት ሲሆን ሚስማሮቹ ወደታችኛው አካል በቁመት ወደ ታች ይመታሉ። ማዕዘኖች በ 2-60d ትልቅ ሚስማሮች መታሰር ያለባቸው ሲሆን ሚስማሮቹ በአግድም ይመታሉ። ለበለጠ መረጃ ምስል2 ን ተመልከቱ።



ምስል2: ዓይነት የእንጨት የድጋፍ ግድግዳዎች ማያያዣዎች

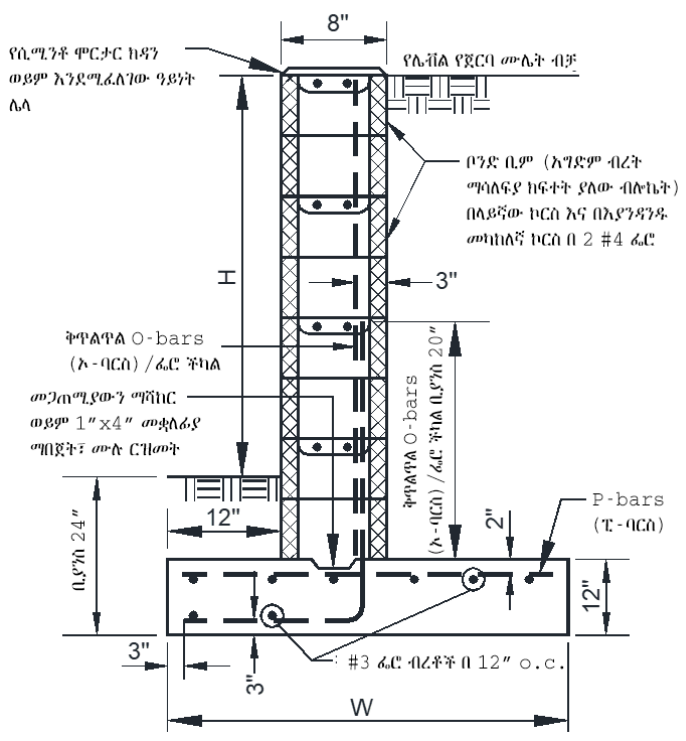
ክፍል3: የግንብ ግድግዳ ግንባታ

የግድግዳ ግንባታ የኮንክሪት የድጋፍ ግድግዳ ግንባታ በ ምስል3 ውስጥ ከሚታዩት ልኬቶች እናሠንጠረዥን የማጠናከሪያ ብረት መስፈርቶች ጋር መጣጣም አለበት። ኡ-ባርስ እና ተጓዳኝ የፌሮ ቸካሎች በነጠላ፣ ባለሙሉ ቁመት፣ እኩል መጠን እና ክፍተት ባለው ፌሮ መተካት ይችላሉ።

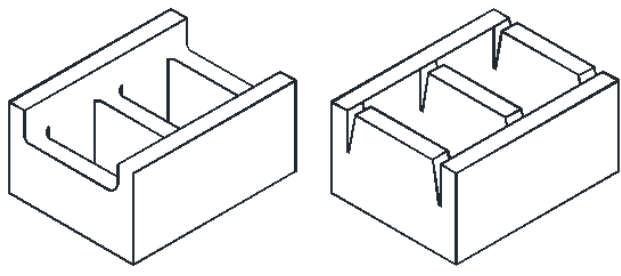
ሠንጠረዥ1: የግድግዳ ግንባታ መስፈርቶች

H	W	O-bars(ኡ-ባርስ)/ፌሮ ቸካላ	P-bars (ፕ-ባርስ)
24"	39"	#4@56"	#4@48"
36"	48"	#4@32"	#4@48"
48"	63"	#4@16"	#4@30"

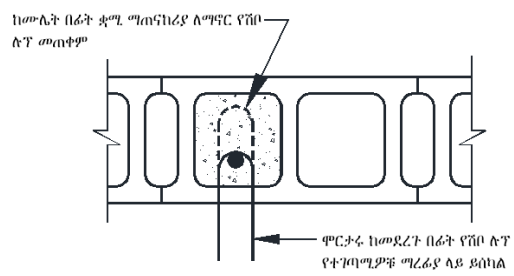
ቦንድ ቢም (አግድም ብረት ማሳለፍያ ክፍተት ያለው ብሎኬት) እና ማጠናከሪያ። በምስል3 እንደሚታየው ቦንድ ቢም በክፍተቱ ውስጥ ኮርስ እና በመካከለኛ ኮርሶች ላይ መኖር አለበት። ቦንድ ቢም በምስል4 ላይ በሚታዩት ዓይነት ብሎኬቶች መገንባት ይኖርባቸዋል። የቁም እና አግድም የአረብ ብረት አቀማመጥ በምስሎቹ5 እና6 መሰረት መሆን አለበት።



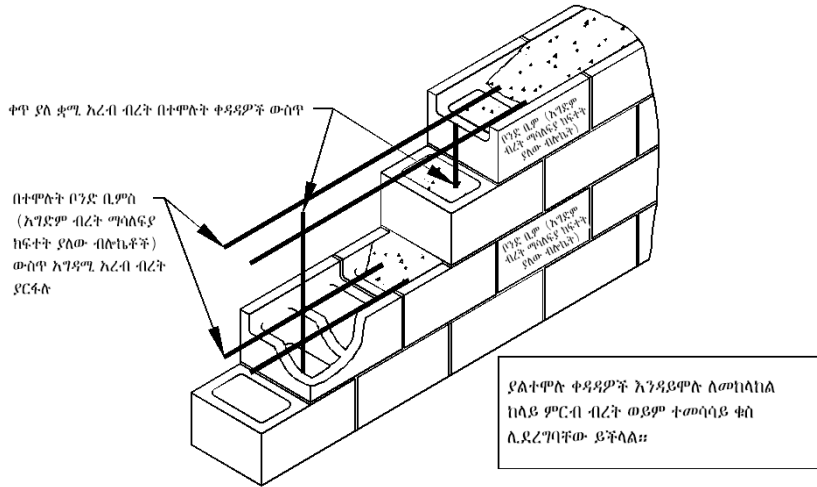
ምስል3: ዓይነት የግንብ ግድግዳ ክፍል



ምስል4: ቦንድ ቢም ብሎኬት አይነቶች



ምስል5: ቋሚ ማጠናከሪያ ማሰሪያ ዝርዝር



ምስል6: ዓይነት የግድግዳ ማጠናከሪያ ዝርዝር

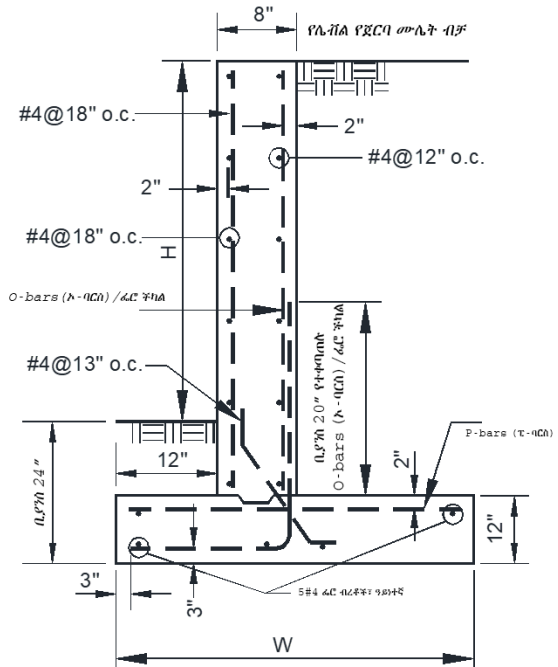
ምስል4: የኮንክሪት ግድግዳ ግንባታ

የግድግዳ ግንባታ የኮንክሪት የግንብ የድጋፍ ግድግዳ ግንባታ በምስል7 ውስጥ ከሚታዩት ልኬቶች እናሠንጠረዥን የማጠናከሪያ ብረት መስፈርቶች ጋር መጣጣም አለበት። አ-ባርስ እና ተዳዳኝ የፊር ቸካሎች በነጠላ፣ ባለሙሉ ቁመት፣ እኩል መጠን እና ክፍተት ባለው ፊር መተካት ይችላሉ።

ሠንጠረዥ2: የኮንክሪት ግድግዳ መስፈርቶች¹

H	W	O-bars (አ-ባርስ) / ፊር ቸካላ	P-bars (ፕ-ባርስ)
24"	39"	#4@13"	#4@8"
36"	48"	#4@13"	#4@8"
48"	60"	#4@13"	#4@8"

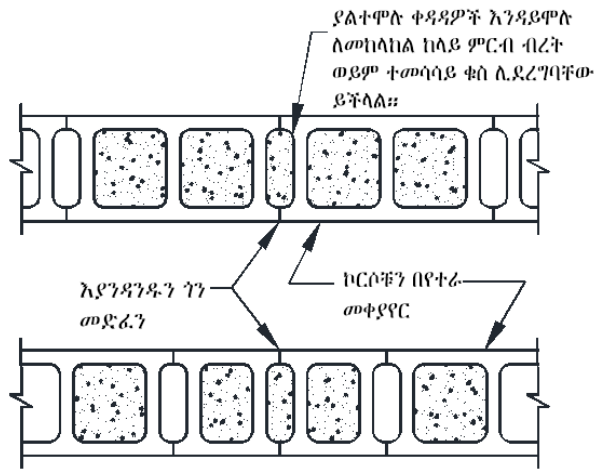
¹ማጣቀሻ: Concrete Reinforcing Steel Institute



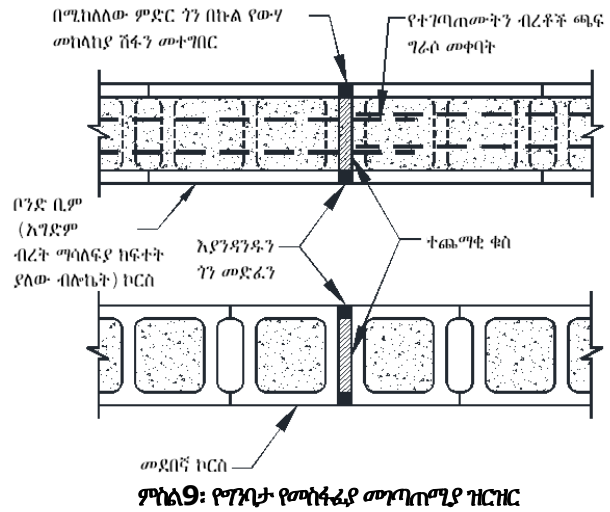
ምስል7: ዓይነት የኮንክሪት ግድግዳ ክፍል

ክፍል5: ቋሚ መጣጠሚያዎች

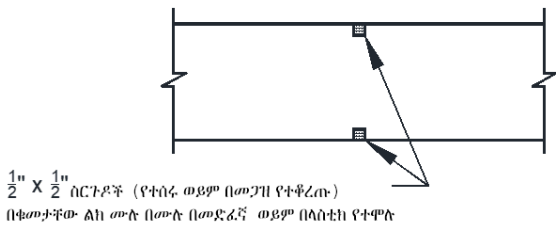
ቋሚ መጣጠሚያዎች መቆጣጠሪያ መጣጠሚያዎች (በሙቀት ለውጦች እና በድርቀት የሚከሰቱ እንቅስቃሴዎችን ለመፍቀድ የተተገበሩ ስንጥቶች) ምስል8 ከ መሃል እስከ መሃል ምስል10 (o.c.) ከ20 ጫማ በማይበልጥ ርቀት ውስጥ መቀመጥ ይኖርባቸዋል። ለግንባታ እና ለኮንክሪት የተበጁ የመስፋፊያ መጣጠሚያዎች ምስል9 በእያንዳንዱ አራተኛ የመቆጣጠሪያ ምስል11 መጣጠሚያ ላይ መቀመጥ ይኖርባቸዋል።



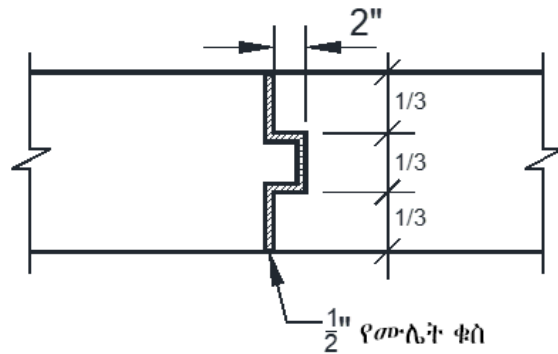
ምስል8: የግንታ የመቆጣጠሪያ መግጠሚያ ዝርዝር
FIGURE 8: MASONRY CONTROL JOINT DETAIL



ምስል9: የግንታ የመሳፋፊያ መግጠሚያ ዝርዝር



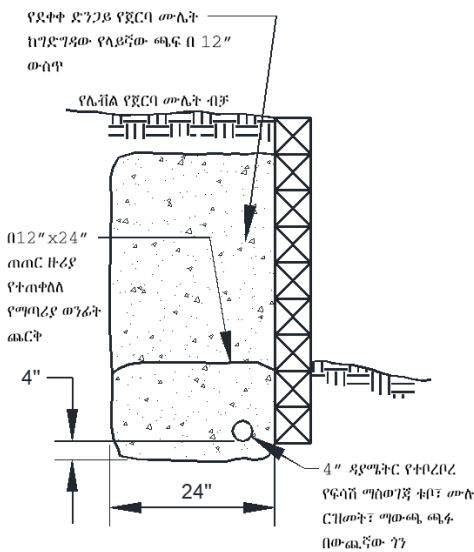
ምስል10: የግንታ የመቆጣጠሪያ መግጠሚያ ዝርዝር



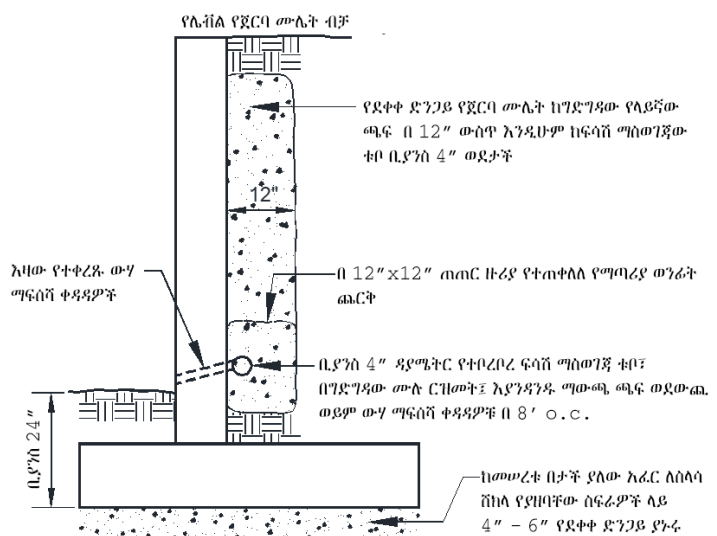
ምስል11: የግንታ የመሳፋፊያ መግጠሚያ ዝርዝር

ክፍል6: የጀርባ ሙሌት እና ቆሻሻ ማስወገጃ

የጀርባ ሙሌት እና ቆሻሻ ማስወገጃ: የጀርባ ሙሌት እና ቆሻሻ ማስወገጃ የአንጨት የድጋፍ ግድግዳዎች እንዲሁም የግንብ እናምስል13 ኮንክሪት የድጋፍ ግድግዳዎችምስል12 ላይ የተመሰረቱ መሆን አለባቸው። የግንብ ወይም የኮንክሪት ድጋፍ ግድግዳዎች ላይ የሚደረግ የጀርባ ሙሌት፣ ኮንክሪት እና ሙሌት ከተደረገ በኋላ ቢያንስ እስከ ሰባት ቀናት መፈቀድ የለበትም። ከበድ ያለ መሳሪያ ከግድግዳው ቁመት ጋር እኩል የሆነ ርቀት ጠብቆ መቀመጥ አለበት። ግድግዳው ላይ ትልቅ ኃይል እንዳያርፍ ጥንቃቄ መደረግ አለበት።



ምስል12: የአንጨት ግድግዳ የጀርባ ሙሌት እና ቆሻሻ ማስወገጃ



ምስል13: የግንብ ኮንክሪት ግድግዳ የጀርባ ሙሌት እና ቆሻሻ ማስወገጃ