

# ¿Cómo puede determinar si tiene Chinchas Domésticas?



Estas chinchas domésticas están escondidas dentro de la hendidura de una mesa de noche (buró) de madera.

- Si observa al levantarse de la cama muchas marcas de picaduras rojas en el cuerpo que producen picor
- Si aparecen diminutas manchas de sangre en la ropa de cama
- Si observa chinchas domésticas adheridas a muebles, colchones u otros escondites
- Si observa una gran cantidad de excremento rojo oscuro en cualquier lugar donde viven las chinchas
- Si percibe un olor húmedo y dulce inexplicable en la habitación infestada

Derecha: imagen de chinchas domésticas y excremento en el zócalo de una pared.



Photo courtesy of M.F. Potter, Univ. of Kentucky

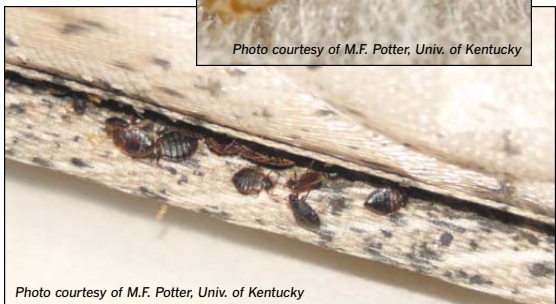


Photo courtesy of M.F. Potter, Univ. of Kentucky

Arriba: chinchas domésticas escondidas en la costura de un colchón.

# ¿Dato Real o Ficticio?

## DATO REAL:

**¡El número de chinchas domésticas está aumentando!** Pueden encontrarse en cualquier momento, lugar y cuando menos lo espere. Hay infestaciones de chinchas domésticas por todo Estados Unidos.

## DATO REAL:

**Las chinchas domésticas no transmiten enfermedades.** Hasta esta fecha no ha habido ninguna prueba de que las chinchas domésticas porten patógenos que produzcan enfermedades o puedan transmitir trastornos asociados con la sangre.

## DATO REAL:

**Las chinchas domésticas son nocturnas,** lo que quiere decir que están activas (y pican) sólo durante la noche. Las chinchas domésticas se esconden durante las horas del día y permanecen alejadas de la luz solar directa.

## DATO FICTICIO:

**Las chinchas domésticas penetran los colchones y los muebles perforándolos y haciendo agujeros en ellos.** Las chinchas domésticas no pueden masticar. Las partes de la boca son semejantes a las de los mosquitos. Por lo tanto, sólo se encontrarán en el exterior de los colchones, siempre y cuando los mismos no tengan agujeros. También pueden ubicarse en las uniones de los muebles donde se han unido dos piezas con clavos. Las chinchas domésticas no hacen agujeros nuevos en los muebles.

## DATO FICTICIO:

**Las chinchas domésticas están asociadas con suciedad.** A las chinchas domésticas no les importa el nivel de limpieza de una casa o edificio. Estos insectos chupan sangre y no les atrae la suciedad ni los productos de alimentos.



# ¿Cómo puedo obtener más información sobre las CHINCHAS DOMÉSTICAS?

Si tiene un problema de chinchas domésticas en su hogar o establecimiento comercial, comuníquese con una compañía calificada de control de plagas.

**Si desea obtener más información sobre las chinchas domésticas, comuníquese con el siguiente departamento:**

## FAIRFAX COUNTY HEALTH DEPARTMENT

Division of Environmental Health  
Community Health and Safety Section

10777 Main Street • Fairfax, VA 22030

703-246-2300 • TTY 703-591-6435

[www.fairfaxcounty.gov/hd/eh](http://www.fairfaxcounty.gov/hd/eh)

Este documento puede ofrecerse en un formato alternativo a petición. Llame al 703-246-2300, TTY: 703-591-6435. La preparación del material tomará siete días hábiles.



Una publicación del Condado de Fairfax, Virginia.

Mayo de 2007

# Cómo identificar y controlar LAS CHINCHAS DOMÉSTICAS



DEPARTAMENTO DE SALUD DEL CONDADO DE FAIRFAX



División de Salud Ambiental  
Sección de Salud y Seguridad de la Comunidad

## ¿Qué son las Chinchas Domésticas?

Las chinchas domésticas o chinchas de cama son insectos de forma aplanada y sin alas que chupan sangre y miden entre  $\frac{1}{8}$  y  $\frac{1}{4}$  de pulgada de largo. El color de estos insectos varía entre marrón claro a marrón rojizo. Una chinche doméstica puede poner hasta 540 huevos durante el transcurso de su vida, y las crías se pueden reproducir en sólo 21 días. Las chinchas domésticas se consideran sólo una molestia y no transmiten enfermedades.

La foto de esta chinche doméstica se ha ampliado para ilustrar la forma en que se ve cuando se alimenta de la piel humana.

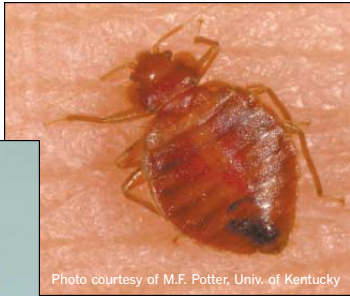


Photo courtesy of M.F. Potter, Univ. of Kentucky

Imagen del tamaño real de una chinche doméstica en la punta de un lápiz.

## ¿De dónde provienen las Chinchas Domésticas?

Las chinchas domésticas se encuentran en todas partes del mundo. A fines del siglo 20, había una cantidad relativamente reducida de chinchas. Sin embargo, en años recientes, con el aumento en viajes nacionales e internacionales, ha resurgido la actividad de las chinchas domésticas en Estados Unidos.

Las chinchas domésticas se pueden trepar por o adherir a la ropa, el equipaje, los muebles o cualquier objeto de una persona en un área infestada. No importa hacia dónde se traslade ese objeto recién infestado, las chinchas domésticas tienen la capacidad de trasladarse con él, formar un nuevo hogar y permanecer ahí.

## ¿Cómo puedo controlar las Chinchas Domésticas?

**Si tiene chinchas domésticas, no se aterrorice. Es posible contener y eliminarlas de su hogar o establecimiento comercial con la debida línea de acción.**

### QUÉ DEBE HACER

Debido a que las chinchas domésticas no viajan largas distancias por su cuenta, se puede contener una población si no se traslada por otros medios. No coloque objetos nuevos en una habitación infestada ni saque objetos de esta habitación. Si es necesario sacar objetos de una habitación infestada, deben colocarse primero dentro de una bolsa de basura amarrada y bien cerrada antes de hacerlo. Después de sacar los objetos, se deben lavar de inmediato los artículos de tela.

Si se van a desechar los objetos, las bolsas de basura deben colocarse en un recipiente cerrado y alejado de la casa o el edificio.

### LAVE LOS ARTÍCULOS DE TELA

Los artículos de tela que se deben lavar son, entre otros, los siguientes: prendas de vestir, ropa de dormir, la ropa de la cama de mascotas, cubiertas de colchones, fundas y cubiertas de almohadas, cojines y sus cubiertas, cortinas, rodapié o volantes que cubren las patas de la cama, tapetes, manteles, toallas y cualquier otra ropa de la casa.

Estos artículos deben lavarse con un detergente fuerte usando el ajuste más alto de temperatura posible y luego guardarse alejados de la habitación infestada hasta eliminar las chinchas domésticas.

### MUEVA LOS CUADROS Y MUEBLES

Los objetos como los cuadros y las decoraciones deben bajarse de las paredes y todos los muebles se deben mover hacia el centro de la habitación. De esta forma se reducen muchas de las posibles áreas de escondite y aumenta a un máximo la distancia entre el mueble y las paredes. Esta distancia ayuda a reducir el movimiento de chinchas domésticas a nuevos lugares en la casa o el edificio.

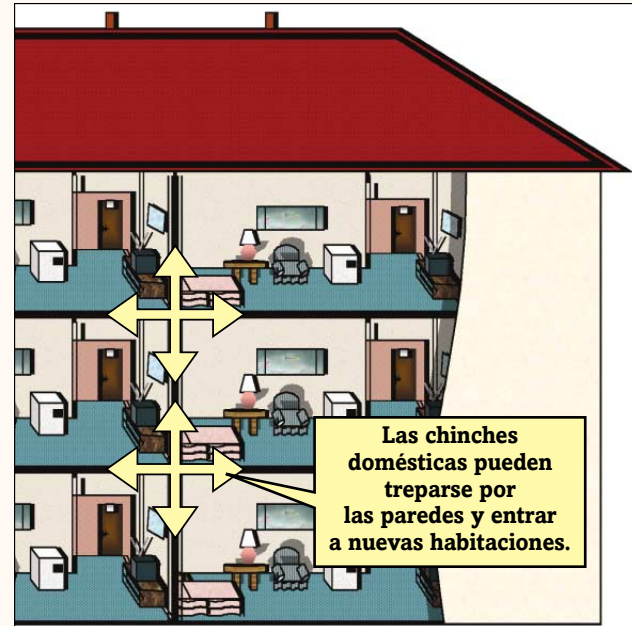
Si las chinchas domésticas no se trepan dentro de las paredes, es posible controlarlas con mayor rapidez.

### DESECHE O CUBRA LOS COLCHONES

Deseche los colchones viejos con agujeros. Si los colchones son nuevos o están en buenas condiciones, límpielos con una aspiradora, colóquelos bajo la luz solar directa durante varias horas en un día cálido y luego cúbralos con una cubierta de plástico con cremallera. La cremallera debe entonces cubrirse con cinta adhesiva para que las chinchas domésticas no puedan salir.

### CONTROL DE PLAGAS

Se recomienda contratar a una compañía de control de plagas autorizada. Los profesionales de estas empresas pueden encontrar todas las áreas de escondite de las chinchas domésticas y aplicar un tratamiento para eliminar eficazmente la población.



Las chinchas domésticas pueden treparse por las paredes y entrar a nuevas habitaciones.

**Las chinchas domésticas son insectos "perezosos". No corren, no viajan largas distancias, no exploran ni vuelan. De hecho, ¡pueden permanecer en el mismo lugar sin alimento hasta por un año!**

## ¿Dónde se esconden las Chinchas Domésticas?

**PISOS:** dentro de las grietas de los pisos, debajo de las alfombras o de los zócalos.

**PAREDES:** detrás de papel tapiz suelto, en las grietas de yeso, dentro de artefactos de luces montados y dentro o debajo de cuadros, carteles, tablillas u otros artículos que cuelgan de la pared.

### HUECOS ENTRE LAS PAREDES:

detrás de enchufes eléctricos y chapas de interruptores de luz; detrás de paneles de cables de teléfono y otros cables eléctricos; dentro de paneles de servicio e instalaciones en paredes para fines eléctricos, de plomería y ventilación.

**CAMAS:** en penachos, costuras y pliegues de colchones; dentro del muelle de la cama; entre los cubrecamas, la ropa de cama, las fundas y las cubiertas de almohadas; en las uniones del armazón de la cama; debajo de las patas del armazón de la cama; detrás de la cabecera de la cama y en la cama, y la ropa de cama de las mascotas.

**OTROS MUEBLES:** en las uniones de los muebles; debajo de las patas de los muebles; debajo del forro y en las guías de deslizamiento de las gavetas (cajones); detrás del respaldo de los muebles; debajo de cojines y cobertura de cojines; dentro del tapizado de los muebles en el punto donde está grapado al armazón del mueble.

**PRENDAS DE VESTIR:** adheridas al forro y los pliegues de la ropa en los recipientes de ropa sucia, roperos, gavetas y otras áreas de la lavandería.

**OTRAS PARTES:** dentro o debajo de artículos del hogar (radios, relojes, lámparas, teléfonos, etc.), equipo electrónico personal (computadoras, estéreos, televisores, etc.) y cualquier otro artículo que proporcione un escondite oscuro y tranquilo.